



KONKURS PRELUDIUM 1 – STATYSTYKI

Rozstrzygnięcie: październik 2011 r.

PRELUDIUM to konkurs na finansowanie projektów badawczych, realizowanych przez osoby rozpoczynające karierę naukową nieposiadające stopnia naukowego doktora. W roku 2011 w ramach konkursu PRELUDIUM dwukrotnie ogłoszono nabór wniosków: 15 marca i 15 września. W ramach konkursu PRELUDIUM 1, z terminem przyjmowania wniosków do dnia 17 czerwca 2011 roku, **złożono 2 408 wniosków o finansowanie projektów badawczych, na łączną kwotę 307 681 922 zł.** W grupie Nauk Ścisłych i Technicznych (ST) zostało złożonych 965 wniosków, w grupie Nauk o Życiu (NZ) – 814, a w grupie Nauk Humanistycznych, Społecznych i o Sztuce (HS) złożono 629 wniosków.

W wyniku rozstrzygnięcia konkursu PRELUDIUM 1:

- ✓ do **drugiego etapu oceny merytorycznej** zakwalifikowano **1063 wnioski** (co stanowiło 44% wszystkich złożonych wniosków);
- ✓ do **finansowania** zakwalifikowano **612 wniosków** (co stanowiło odpowiednio 25% wszystkich złożonych wniosków) **na łączną kwotę ponad 63,2 mln zł**;
- ✓ **podpisano 608 umowy** na łączną kwotę prawie 63 mln zł¹.

¹ Stan na dzień 5 kwietnia 2012.

Wskaźnik sukcesu, obliczany zarówno na podstawie stosunku liczby zakwalifikowanych do finansowania wniosków (612), jak i liczby podpisanych umów (608) do liczby wszystkich złożonych w ramach konkursu wniosków, **wyniósł w obu przypadkach ok. 25%**. Największą wartość wskaźnik ten osiągnął w przypadku projektów z grupy nauk ST (27%; por. Tabela 1).

Tabela 1. Wskaźnik sukcesu dla konkursu PRELUDIUM 1 w grupach nauk

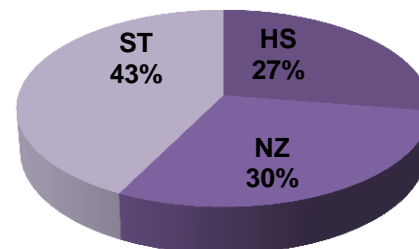
PRELUDIUM 1	LICZBA WNIOSKÓW	LICZBA WNIOSKÓW ZAKWALIFIKOWANYCH DO FINANSOWANIA	WSKAŹNIK SUKCESU*	LICZBA UMÓW	WSKAŹNIK SUKCESU**
OGÓŁEM	2408	612	25,4%	608	25,2%
NZ	814	182	22,4%	182	22,4%
ST	965	261	27,0%	259	26,8%
HS	629	169	26,9%	167	26,6%

* stosunek liczby wniosków zakwalifikowanych do finansowania do liczby wszystkich złożonych wniosków

** stosunek liczby podpisanych umów do liczby wszystkich złożonych wniosków

Źródło: opracowanie własne na podstawie danych z systemu Obsługa Strumieni Finansowania (OSF)

Wykres 1. Umowy zawarte w konkursie PRELUDIUM 1 w grupach nauk, w ujęciu procentowym



Wykres 2. Kwoty finansowania w konkursie PRELUDIUM 1 w grupach nauk, w ujęciu procentowym (na podstawie danych z podpisanych umów)

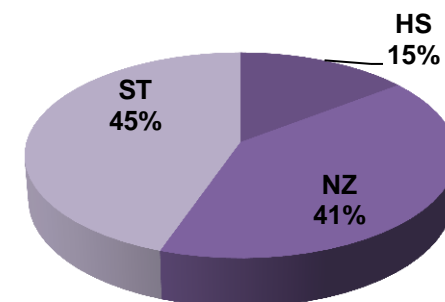


Tabela 2. Liczba zawartych umów w konkursie PRELUDIUM 1 w grupach nauk

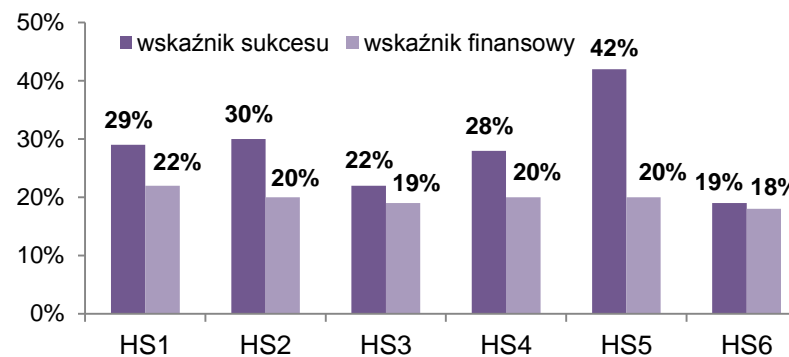
GRUPA	LICZBA UMÓW	% Z OGÓŁU
ST	259	43%
NZ	182	30%
HS	167	27%
OGÓŁEM	608	100%

Tabela 3. Kwota finansowania w konkursie PRELUDIUM 1 w grupach nauk, na podstawie podpisanych umów

GRUPA	KWOTA UMÓW (zł)	% Z OGÓŁU
ST	28 090 227	45%
NZ	25 636 253	41%
HS	9 186 453	15%
OGÓŁEM	62 912 933	100%

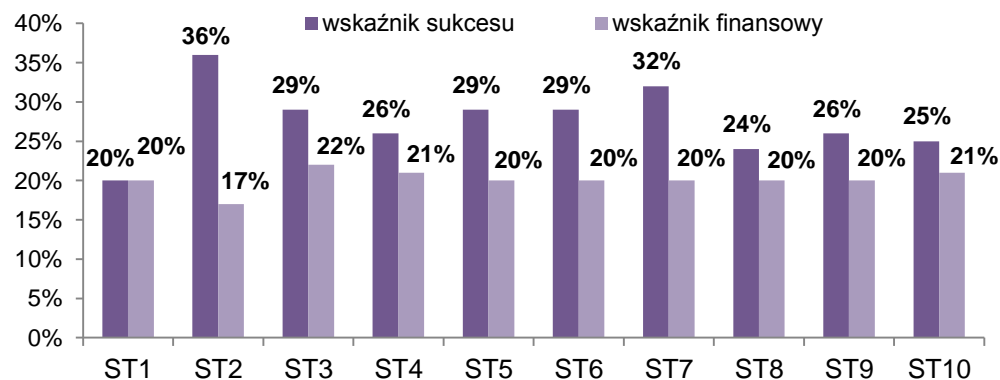
Źródło: opracowanie własne na podstawie danych z OSF

W ramach grupy HS, największą wartość wskaźnika sukcesu (stosunek liczby podpisanych umów do liczby wszystkich złożonych w ramach konkursu wniosków) zanotowano w przypadku panelu HS5 *Normy i władza* (42%), najniższą w panelu HS6 *Człowiek i życie społeczne*, gdzie wskaźnik ten wyniósł 19%. Różnica między największą a najniższą wartością wskaźnika sukcesu w ramach tej grupy wyniosła 23 punkty procentowe. Wartość wskaźnika finansowego (stosunek wysokości kwoty, na którą podpisano umowy do kwoty, na jaką opiewały wszystkie złożone wnioski w konkursie PRELUDIUM 1) wahała się w grupie HS między 18% a 22% (por. Wykres 3).

Wykres 3. Wskaźnik sukcesu oraz finansowy w grupie HS w konkursie PRELUDIUM 1


Źródło: opracowanie własne na podstawie danych z OSF

W grupie ST najwyższe wskaźniki sukcesu zanotowano w panelach ST2 *Podstawowe składniki materii* oraz ST7 *Inżynieria systemów i komunikacji*, najniższy zaś w panelu ST1 *Nauki matematyczne*. Różnica między największą a najmniejszą wartością wskaźnika sukcesu w tej grupie wyniosła 16 punktów. Wartość wskaźnika finansowego oscylowała w grupie ST między 17% a 21% (por. Wykres 4).

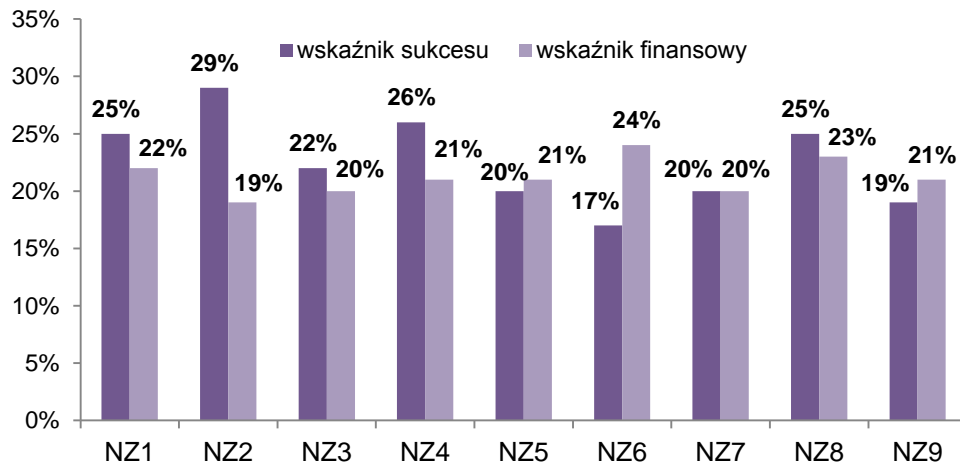
Wykres 4. Wskaźnik sukcesu oraz finansowy w grupie ST w konkursie PRELUDIUM 1


Źródło: opracowanie własne na podstawie danych z OSF



W grupie NZ rozpiętość wartości wskaźników sukcesu dla poszczególnych paneli była nieco mniejsza – różnica między najwyższą a najniższą wartością wskaźnika sukcesu wyniosła 12 punktów procentowych. Najwyższą wartość wskaźnika sukcesu zanotowano w panelu NZ2 *Genetyka, genomika* (29%), a najniższą (17%) dla panelu NZ6 *Immunologia i choroby zakaźne ludzi i zwierząt*, w którym to jednocześnie zanotowano najwyższy wskaźnik finansowy (24%; por. Wykres 5).

Wykres 5. Wskaźnik sukcesu oraz finansowy w grupie NZ w konkursie PRELUDIUM 1



Źródło: opracowanie własne na podstawie danych z OSF

Wśród 25 paneli dyscyplin w ramach konkursu PRELUDIUM 1, najwyższą wartość wskaźnika finansowego (szacowanego w oparciu o stosunek wysokości przyznanego finansowania do wysokości kwoty wnioskowanej w ramach poszczególnych paneli) zaobserwowano w panelu

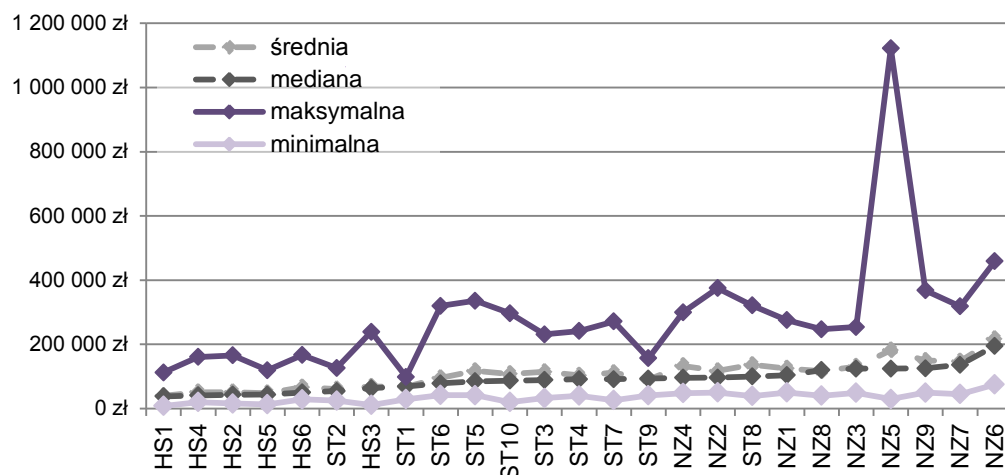
NZ6 *Immunologia i choroby zakaźne ludzi i zwierząt* (24%). Najniższą wartość wskaźnika finansowego zanotowano dla panelu ST2 *Podstawowe składniki materii* (17%).

Finansowanie w ramach konkursu PRELUDIUM 1

Analizując wysokość kwot przyznaných na finansowanie projektów badawczych w ramach konkursu PRELUDIUM 1, łącznie przeznaczono na finansowanie ponad 307 mln zł, w tym maksymalna przyznana kwota wyniosła 1 122 400 zł (dla projektu w grupie NZ), a minimalna 98 690 zł (dla projektu w grupie ST). **Średnia przyznana kwota w konkursie PRELUDIUM 1 wyniosła 103 475 zł, a mediana² 79 649 zł.** Biorąc pod uwagę wysokość finansowania projektów w ramach poszczególnych paneli, najwyższą wartość mediany (195 tys. zł) zanotowano dla NZ6 *Immunologia i choroby zakaźne ludzi i zwierząt*. Najniższą wartość mediany (ok. 38 tys. zł) zanotowano z kolei w panelu HS1 *Fundamentalne pytania o naturę człowieka i otaczającej go rzeczywistości* (por. Wykres 6).

² Mediana to wartość środkowa w zbiorze uporządkowanym rosnąco lub malejąco, powyżej i poniżej której znajduje się jednakowa liczba obserwacji. Mediana to miara statystyczna, która lepiej niż średnia oddaje tendencję centralną wyników, ponieważ wartość średniej może być zaburzona przez wyniki skrajne.

Wykres 6. Wysokość przyznanego finansowania w ramach poszczególnych paneli w konkursie PRELUDIUM 1: min, max, średnia i mediana³



Źródło: opracowanie własne na podstawie danych z OSF

Wnioskodawcy i beneficjenci konkursu PRELUDIUM 1

Najwięcej wniosków zostało złożonych przez osoby fizyczne, które stanowiły 55% wszystkich wnioskodawców. 43% wśród wnioskodawców stanowiły jednostki naukowe. Zdecydowana większość wniosków złożonych przez jednostki naukowe pochodziła z uczelni wyższych, które stanowiły 28% wszystkich wnioskodawców konkursu PRELUDIUM 1.

W grupie pięciu liderów konkursu PRELUDIUM 1 (biorąc pod uwagę liczbę podpisanych umów), bez względu na grupę nauk, znalazły się uczelnie

³ Dane uporządkowane wg wartości mediany w poszczególnych panelach.

wyższe. Najwięcej umów ogółem w konkursie PRELUDIUM 1 podpisał Uniwersytet Warszawski (56 umów na łączną kwotę ponad 4,6 mln zł). W czołówce znalazł się również Uniwersytet Jagielloński, który zawarł ogółem w ramach konkursu 49 umów na kwotę około 3,8 mln zł. Po uwzględnieniu umów zawartych przez Collegium Medicum UJ (8 umów na kwotę ponad 1 mln zł), Uniwersytet Jagielloński otwiera zestawienie liderów konkursu PRELUDIUM 1 z 57 umowami na łączną kwotę niemal 5 mln zł (por. Tabela 4, Tabela 5, Tabela 6).

Tabela 4. Liderzy konkursu PRELUDIUM 1 w grupie HS

NAZWA PODMIOTU	LICZBA UMÓW	KWOTA (zł)
Uniwersytet Warszawski	26	1 471 047
Uniwersytet Jagielloński – Kraków	15	730 969
Uniwersytet im. A. Mickiewicza – Poznań	13	560 603
Uniwersytet Łódzki	11	531 830
Szkoła Wyższa Psychologii Społecznej – Warszawa	8	534 504
OGÓŁEM HS PRELUDIUM 1	167	9 186 453

Źródło: opracowanie własne na podstawie danych z OSF

Tabela 5. Liderzy konkursu PRELUDIUM 1 w grupie NZ

NAZWA PODMIOTU	LICZBA UMÓW	KWOTA (zł)
Uniwersytet Jagielloński – Kraków	11	1 446 283
Uniwersytet Warszawski	10	1 124 106
Uniwersytet Medyczny – Łódź	8	865 075
Uniwersytet Jagielloński Collegium Medicum	8	1 117 059
Uniwersytet im. A. Mickiewicza – Poznań	6	626 558
OGÓŁEM NZ PRELUDIUM 1	182	25 636 253

Źródło: opracowanie własne na podstawie danych z OSF



Tabela 6. Liderzy konkursu PRELUDIUM 1 w grupie ST

NAZWA PODMIOTU	LICZBA UMÓW	KWOTA
Uniwersytet Jagielloński – Kraków	23	1 649 867
Uniwersytet Warszawski	20	2 090 062
Akademia Górniczo-Hutnicza – Kraków	19	2 624 020
Politechnika Warszawska	16	1 601 492
Politechnika Wrocławska	14	1 598 240
OGÓŁEM ST PRELUDIUM 1	259	28 090 227

Źródło: opracowanie własne na podstawie danych z OSF

W ramach konkursu PRELUDIUM 1 zdecydowaną większość stanowiły wnioski, w których kierownikiem projektu była osoba ze tytułem magistra. Najmniej wniosków złożyli inżynierowie oraz lekarze medycyny. Biorąc pod uwagę liczbę podpisanych umów, w grupie nauk NZ i HS wśród finansowanych projektów większy odsetek stanowiły projekty kierowane przez kobiety (ponad 60%). Jedynie w grupie ST proporcja ta odwraca się na rzecz mężczyzn – 57% finansowanych projektów w tej grupie kierowanych jest przez mężczyzn (por. Tabela 7).

Tabela 7. Kierownicy finansowanych projektów w konkursie PRELUDIUM 1, w podziale ze wzgl. na tytuł/stożenie naukowy i płeć w ramach grup dyscyplin (% z całości)

TYTUŁ/STOPIEN NAUKOWY KIEROWNIKA PROJEKTU	ST		NZ		HS	
	WNIOSKI	UMOWY	WNIOSKI	UMOWY	WNIOSKI	UMOWY
lek.	0%	0%	16%	9%	0%	0%
inż.	0%	0%	0%	0%	0%	0%
mgr	39%	50%	54%	61%	92%	95%
mgr inż.	61%	50%	30%	30%	7%	5%
PŁEĆ KIEROWNIKA PROJEKTU	ST		NZ		HS	
	WNIOSKI	UMOWY	WNIOSKI	UMOWY	WNIOSKI	UMOWY
kobieta	42%	43%	71%	63%	61%	61%
mężczyzna	58%	57%	29%	37%	39%	39%

Źródło: opracowanie własne na podstawie danych z OSF



Tabela 8. Wykaz paneli NCN obowiązujący dla konkursu PRELUDIUM 1

HS	NAUKI HUMANISTYCZNE, SPOŁECZNE I O SZTUCE
HS1	Fundamentalne pytania o naturę człowieka i otaczającej go rzeczywistości
HS2	Kultura i twórczość kulturowa
HS3	Wiedza o przeszłości
HS4	Jednostka, instytucje, rynki
HS5	Normy i władza
HS6	Człowiek i życie społeczne
ST	NAUKI ŚCISŁE I TECHNICZNE
ST1	Nauki matematyczne
ST2	Podstawowe składniki materii
ST3	Fizyka fazy skondensowanej
ST4	Chemia analityczna i fizyczna
ST5	Synteza i materiały
ST6	Informatyka i technologie informacyjne
ST7	Inżynieria systemów i komunikacji
ST8	Inżynieria procesów i produkcji
ST9	Astronomia i badania kosmiczne
ST10	Nauki o Ziemi
NZ	NAUKI O ŻYCIU
NZ1	Podstawowe procesy życiowe na poziomie molekularnym
NZ2	Genetyka, genomika
NZ3	Biologia na poziomie komórki
NZ4	Biologia na poziomie tkanek, narządów i organizmów
NZ5	Choroby zakaźne ludzi i zwierząt
NZ6	Immunologia i choroby zakaźne ludzi i zwierząt
NZ7	Zdrowie publiczne
NZ8	Podstawy wiedzy o życiu na poziomie środowiskowym
NZ9	Stosowane nauki o życiu