



KONKURS PRELUDIUM 5 – PODSTAWOWE STATYSTYKI

Rozstrzygnięcie: listopad 2013 r.

PRELUDIUM to konkurs ogłaszany na projekty badawcze, realizowane przez osoby rozpoczynające karierę naukową nieposiadające stopnia naukowego doktora. W ramach konkursu PRELUDIUM 5, z terminem przyjmowania wniosków do dnia 17 czerwca 2013 roku, **wpłynęły 1 657 wniosków na łączną kwotę 165 334 185 zł.** W grupie Nauk Ścisłych i Technicznych (ST) zostało złożonych 562 wniosków, w grupie Nauk o Życiu (NZ) – 544, a w przypadku Nauk Humanistycznych, Społecznych i o Sztuce (HS) złożono 551 wniosków.

W wyniku rozstrzygnięcia konkursu PRELUDIUM 5:

- ✓ do **drugiego etapu oceny merytorycznej** zakwalifikowano **722 wnioski** (co stanowiło ok. 44% wszystkich złożonych wniosków),
- ✓ do **finansowania** zakwalifikowano **388 wniosków** (co stanowiło odpowiednio 23% wszystkich złożonych wniosków) **na łączną kwotę niemal 40 mln zł.**

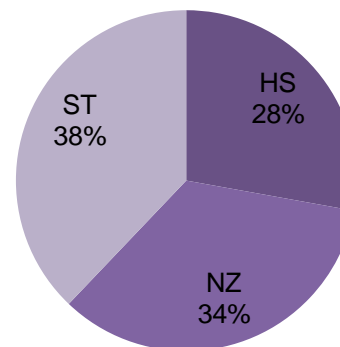
Liczbowy wskaźnik sukcesu, obliczany na podstawie stosunku liczby zakwalifikowanych do finansowania wniosków (388) do liczby wszystkich złożonych w ramach konkursu wniosków, **wyniósł 23%**. Najwyższą wartość wskaźnik ten osiągnął w przypadku projektów w grupie ST (26%; por. Tabela 1).

Tabela 1. Liczbowy wskaźnik sukcesu dla konkursu PRELUDIUM 5 w poszczególnych grupach nauk

PRELUDIUM 5	LICZBA WNIOSKÓW ZŁOŻONYCH	LICZBA WNIOSKÓW ZAKWALIFIKOWANYCH DO FINANSOWANIA	LICZBOWY WSKAŹNIK SUKCESU
HS	551	108	20%
NZ	544	133	24%
ST	562	147	26%
OGÓŁEM	1 657	388	23%

Źródło: Zespół ds. Analiz i Ewaluacji na podstawie danych z systemu Obsługa Strumieni Finansowania (OSF)

Wykres 1. Wnioski zakwalifikowane do finansowania w konkursie PRELUDIUM 5 w grupach nauk (ujęcie procentowe)



Wykres 2. Kwota finansowania w konkursie PRELUDIUM 5 w grupach nauk (ujęcie procentowe)

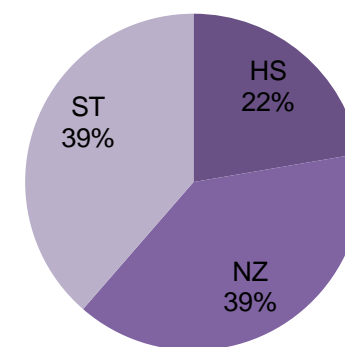




Tabela 2. Liczba wniosków zakwalifikowanych do finansowania w konkursie PRELUDIUM 5 w grupach nauk

GRUPA NAUK	LICZBA WNIOSKÓW ZAKWALIFIKOWANYCH DO FINANSOWANIA	% Z OGÓŁU
HS	551	28%
NZ	544	34%
ST	562	38%
OGÓŁEM	1 657	100%

Tabela 3. Kwota finansowania wniosków zakwalifikowanych w konkursie PRELUDIUM 5 w grupach nauk

GRUPA NAUK	KWOTA WNIOSKÓW ZAKWALIFIKOWANYCH (zł)	% Z OGÓŁU
HS	8 883 544	22%
NZ	15 563 327	39%
ST	15 377 931	39%
OGÓŁEM	39 824 802	100%

Źródło: Zespół ds. Analiz i Ewaluacji na podstawie danych z OSF

Finansowy wskaźnik sukcesu (stosunek wysokości finansowanej kwoty do łącznej kwoty wszystkich wniosków złożonych w konkursie PRELUDIUM 5) **wyniósł 24%**. Podobnie jak w przypadku liczbowego wskaźnika sukcesu, najwyższą wartość finansowy wskaźnik sukcesu osiągnął w grupie ST (26%; por. Tabela 4).

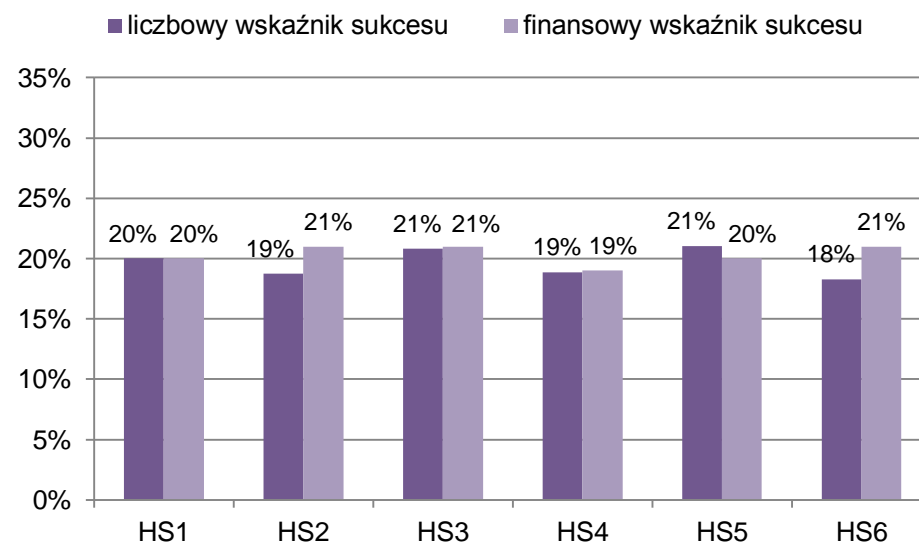
Tabela 4. Finansowy wskaźnik sukcesu dla konkursu PRELUDIUM 5 w grupach nauk

PRELUDIUM 5	KWOTA WNIOSKÓW ZŁOŻONYCH (zł)	KWOTA WNIOSKÓW ZAKWALIFIKOWANYCH (zł)	FINANSOWY WSKAŹNIK SUKCESU
HS	44 100 012	8 883 544	20%
NZ	61 427 981	15 563 327	25%
ST	59 806 192	15 377 931	26%
OGÓŁEM	165 334 185	39 824 802	24%

Źródło: Zespół ds. Analiz i Ewaluacji na podstawie danych z OSF

W grupie HS liczbowy wskaźnik sukcesu osiągnął najwyższą wartość (21%) w dwóch panelach: HS3 *Wiedza o przeszłości* oraz HS5 *Normy i władza*. Najniższą wartość liczbowego wskaźnika sukcesu zanotowano dla panelu HS6 *Człowiek i życie społeczne* (18%; Wykres 3).

Wykres 3. Liczbowy i finansowy wskaźnik sukcesu w grupie HS w konkursie PRELUDIUM 5

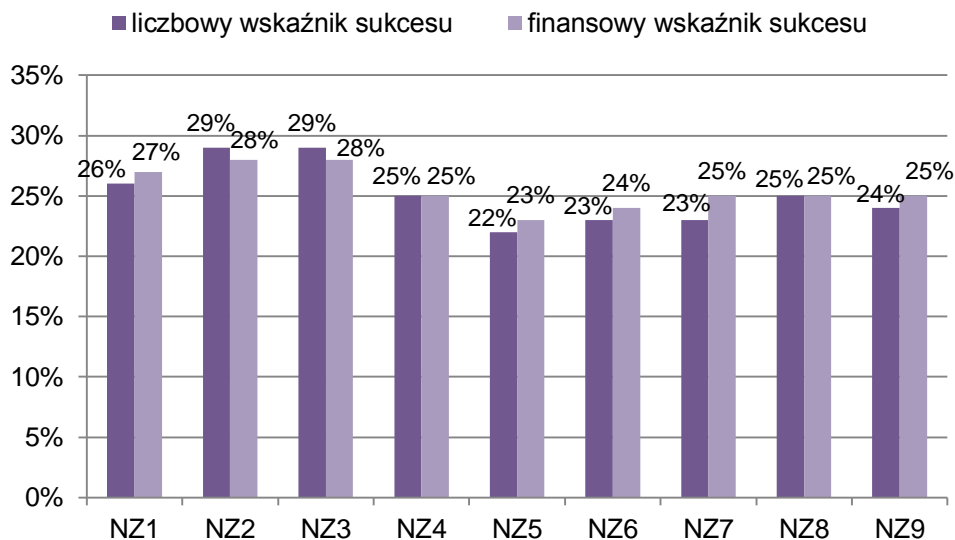


Źródło: Zespół ds. Analiz i Ewaluacji na podstawie danych z OSF

W grupie NZ najwyższą wartość liczbowego wskaźnika sukcesu (29%) zanotowano w panelach NZ2 *Genetyka, genomika* oraz NZ3 *Biologia na poziomie komórki*. Najniższą wartość liczbowego wskaźnika sukcesu (22%) zanotowano w panelu NZ5 *Choroby niezakaźne ludzi i zwierząt*. Wartość finansowego wskaźnika sukcesu w tej grupie oscylowała między 23% a 28% (por. Wykres 4).



Wykres 4. Liczbowy i finansowy wskaźnik sukcesu w grupie NZ w konkursie PRELUDIUM 5

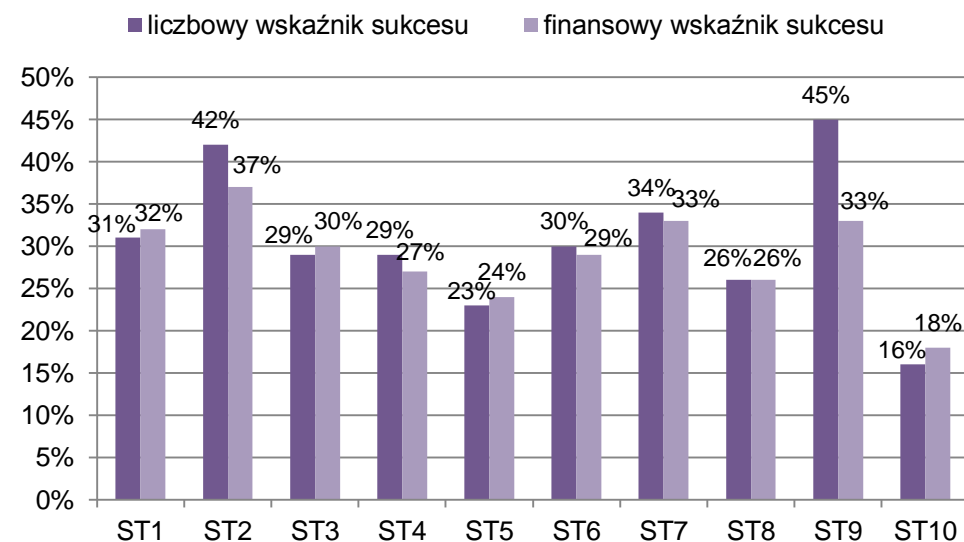


Źródło: Zespół ds. Analiz i Ewaluacji na podstawie danych z OSF

W grupie ST najwyższy liczbowy wskaźnik sukcesu zanotowano w panelu ST9 *Astronomia i badania kosmiczne* (45%), a najniższy z kolei w panelu ST10 *Nauki o Ziemi* (16%).

Wartości zarówno liczbowego jak i finansowego wskaźnika sukcesu dla poszczególnych paneli w grupie ST były dość zróżnicowane. Między najwyższą a najniższą wartością liczbowego wskaźnika sukcesu w tej grupie było 29 punktów procentowych różnicy. Wartość wskaźnika finansowego dla poszczególnych paneli w grupie ST oscylowała między 18% a 37% (por. Wykres 5).

Wykres 5. Liczbowy i finansowy wskaźnik sukcesu w grupie ST w konkursie PRELUDIUM 5



Źródło: Zespół ds. Analiz i Ewaluacji na podstawie danych z OSF

Biorąc pod uwagę łącznie wszystkie 25 paneli, w konkursie PRELUDIUM 5, najwyższą wartość liczbowego wskaźnika sukcesu obserwujemy w panelu ST9 *Astronomia i badania kosmiczne* (45%). Najniższą wartość liczbowego wskaźnika sukcesu (16%) notujemy w panelu ST10 *Nauki o Ziemi*. Dane dotyczące liczby i kosztów wniosków złożonych i zakwalifikowanych do finansowania w poszczególnych panelach zostały umieszczone w Tabeli 13.



W procesie oceny wniosków złożonych w ramach konkursu PRELUDIUM 5 zespół ekspertów wskazał wnioski, które zostały objęte karencją. Oznacza to, iż kierownicy tych projektów nie będą mogli wystąpić z wnioskiem o finansowanie w kolejnym konkursie PRELUDIUM. W konkursie PRELUDIUM 5 spośród 1 657 złożonych wniosków 1/10 została objęta karencją (por. Tabela 5).

Tabela 5. Wnioski objęte karencją w konkursie PRELUDIUM 5 w grupach nauk

PRELUDIUM 5	LICZBA ZŁOŻONYCH WNIOSKÓW	LICZBA WNIOSKÓW OBJĘTYCH KARENCJĄ	% WNIOSKÓW OBJĘTYCH KARENCJĄ SPOŚRÓD WNIOSKÓW ZŁOŻONYCH W KONKURSIE
HS	551	50	9%
NZ	544	57	10%
ST	562	58	10%
OGÓŁEM	1657	165	10%

Źródło: Zespół ds. Analiz i Ewaluacji na podstawie danych z OSF

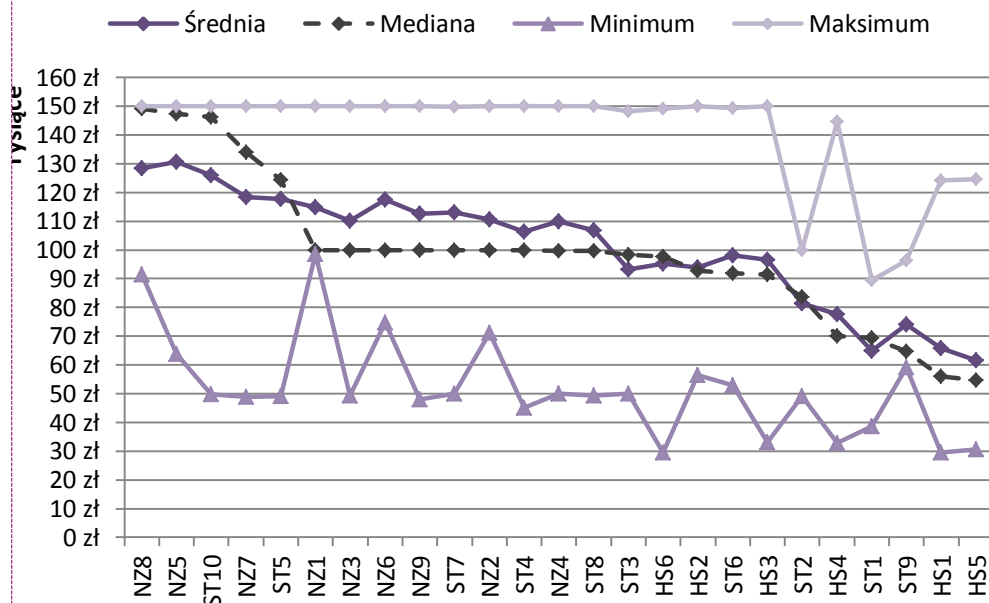
Finansowanie w ramach konkursu PRELUDIUM 5

Na finansowanie projektów badawczych w ramach konkursu PRELUDIUM 5 przeznaczono niemal 40 mln zł. Rada Narodowego Centrum Nauki wyznaczyła trzy górne progi finansowania dla składanych projektów zależne od czasu ich realizacji. Utrzymano tym samym zasadę, że wysokość finansowania nie może przekraczać 50 tys. zł dla projektów, których okres realizacji wynosi 12 miesięcy, 100 tys. zł dla projektów, których okres realizacji wynosi 24 miesiące oraz 150 tys. zł dla projektów, których okres realizacji wynosi 36 miesięcy.

Średnia przyznana kwota w konkursie PRELUDIUM 5 wyniosła 102 641 zł, a mediana wyniosła 99 561 zł. Najwyższą wartość mediany (149 080 zł) zanotowano w panelu NZ8 *Podstawy wiedzy o życiu na poziomie środowiskowym*. Z kolei najniższą wartość mediany (54 660 zł), zanotowano w panelu HS5 *Normy i władza* (por. Wykres 6).



Wykres 6. Wysokość przyznanego finansowania w ramach poszczególnych paneli w konkursie PRELUDIUM 5: min, max, średnia i mediana¹



Źródło: Zespół ds. Analiz i Ewaluacji na podstawie danych z OSF

Tabela 6. Minimum, maksimum, średnia i mediana wysokości przyznanego finansowania w ramach poszczególnych paneli w konkursie PRELUDIUM 5

PANEL	SREDNIA WYSOKOŚĆ FINANSOWANIA (zł)	MEDIANA WYSOKOŚCI FINANSOWANIA (zł)	MINIMUM WYSOKOŚCI FINANSOWANIA (zł)	MAKSIMUM WYSOKOŚCI FINANSOWANIA (zł)
HS	82 255	77 415	29 400	150 000
HS1	65 760	55 913	29 536	124 150
HS2	93 849	92 866	56 560	150 000
HS3	96 621	91 529	33 144	150 000
HS4	77 669	70 146	32 890	144 750
HS5	61 682	54 660	30 650	124 681
HS6	95 292	97 760	29 400	149 200
NZ	117 017	100 000	47 999	150 000

¹ Dane uporządkowane wg wartości mediany w poszczególnych panelach

NZ1	114 863	100 000	98 640	150 000
NZ2	110 476	99 970	71 240	150 000
NZ3	110 112	100 000	49 400	150 000
NZ4	110 020	99 750	49 998	150 000
NZ5	130 543	147 295	63 800	150 000
NZ6	117 531	100 000	74 640	149 990
NZ7	118 455	134 070	48 880	150 000
NZ8	128 347	149 080	91 520	150 000
NZ9	112 511	100 000	47 999	150 000
ST	104 612	99 740	38 700	150 000
ST1	64 917	69 440	38 700	89 410
ST2	81 322	83 720	49 120	99 994
ST3	93 203	98 360	50 000	148 200
ST4	106 408	99 950	45 060	150 000
ST5	117 787	124 450	49 020	150 000
ST6	98 158	91 830	52 850	149 300
ST7	112 924	99 972	49 982	149 890
ST8	106 859	99 700	49 400	150 000
ST9	74 129	64 740	59 100	96 326
ST10	125 905	146 165	49 665	150 000

Źródło: Zespół ds. Analiz i Ewaluacji na podstawie danych z OSF

Wnioskodawcy i beneficjenci konkursu PRELUDIUM 5

W konkursie PRELUDIUM 5, wśród wnioskodawców dominowały uczelnie wyższe, stanowiąc w tej grupie 84%. W dalszej kolejności wśród wnioskodawców znalazły się jednostki naukowe Państwowej Akademii Nauk (9%), instytuty badawcze (5%) oraz inne podmioty, takie jak fundacje, stowarzyszenia czy przedsiębiorstwa (2%).

Wśród wniosków zakwalifikowanych do finansowania rozkład w podziale na typ podmiotu wygląda podobnie. Ponad 80% stanowią wnioski złożone przez uczelnie wyższe, 14% to wnioski jednostek naukowych Polskiej



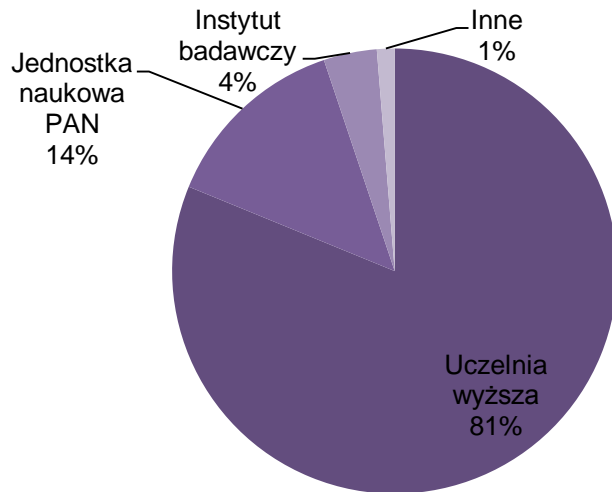
Akademii Nauk, a 4% wśród beneficjentów tworzą instytuty badawcze. Pozostałe 1% stanowią inne podmioty, w tym m.in. stowarzyszenia i muzea (por. Tabela 7, Wykres 7).

Tabela 7. Liczba wniosków zakwalifikowanych do finansowania i kwota finansowania w konkursie PRELUDIUM 5 wg. typu podmiotu

NAZWA PODMIOTU	LICZBA WNIOSKÓW ZŁOŻONYCH	LICZBA WNIOSKÓW ZAKWALIFIKOWANYCH DO FINANSOWANIA	KWOTA WNIOSKÓW ZAKWALIFIKOWANYCH DO FINANSOWANIA (zł)
Uczelnia wyższa	1399	315	31 487 930
Jednostka naukowa PAN	153	53	5 916 540
Instytut badawczy	76	15	1 924 172
Inne	29	5	496160
OGÓŁEM	1 657	388	39 824 802

Źródło: Zespół ds. Analiz i Ewaluacji na podstawie danych z OSF

Wykres 7. Liczba wniosków zakwalifikowanych do finansowania w konkursie PRELUDIUM 5 wg. typu podmiotu (ujęcie procentowe)



Źródło: Zespół ds. Analiz i Ewaluacji na podstawie danych z OSF

Najwięcej projektów zakwalifikowanych do finansowania w konkursie PRELUDIUM 5 będzie realizowanych na Uniwersytecie Jagiellońskim (wraz z Collegium Medicum – 55 projekty na łączną kwotę niemal 4,9 mln zł) oraz Uniwersytecie Warszawskim, który otrzymał finansowanie w wysokości ponad 3,8 mln zł na realizację 40 projektów. (por. Tabela 8, Tabela 9, Tabela 10 oraz Tabela 14 zawierająca pełną listę podmiotów, którym przyznano finansowanie wraz z wartościami liczbowego wskaźnika sukcesu).

Tabela 8. Liderzy wśród beneficjentów konkursu PRELUDIUM 5 w grupie HS wg liczby wniosków zakwalifikowanych do finansowania oraz wysokości ich kwoty

L.P.	NAZWA PODMIOTU	LICZBA WNIOSKÓW ZAKWALIFIKOWANYCH DO FINANSOWANIA	KWOTA WNIOSKÓW ZAKWALIFIKOWANYCH DO FINANSOWANIA (zł)
1	Uniwersytet Jagielloński	23	1 864 758
2	Uniwersytet Warszawski	17	1 346 348
3	Uniwersytet im. Adama Mickiewicza w Poznaniu	13	1 178 760
4	Uniwersytet Łódzki	4	376 670
5	Uniwersytet Ekonomiczny we Wrocławiu	3	283 180
OGÓŁEM HS PRELUDIUM 5		108	8 883 544

Źródło: Zespół ds. Analiz i Ewaluacji na podstawie danych z OSF

**Tabela 9. Liderzy wśród beneficjentów konkursu PRELUDIUM 5 w grupie NZ wg liczby wniosków zakwalifikowanych do finansowania oraz wysokości ich kwoty**

L.P.	NAZWA PODMIOTU	LICZBA WNIOSKÓW ZAKWALIFIKOWANYCH DO FINANSOWANIA	KWOTA WNIOSKÓW ZAKWALIFIKOWANYCH DO FINANSOWANIA (zł)
1	Uniwersytet Jagielloński	14	1 516 778
2	Uniwersytet Warszawski	8	1 146 624
3	Uniwersytet Gdański	6	658 303
4	Instytut Biologii Doświadczalnej im. M. Nenckiego PAN	6	550 000
5	Warszawski Uniwersytet Medyczny	5	699 051
6	Uniwersytet im. Adama Mickiewicza w Poznaniu	5	546 152
OGÓŁEM NZ PRELUDIUM 5		133	15 563 327

Źródło: Zespół ds. Analiz i Ewaluacji na podstawie danych z OSF

Tabela 10. Liderzy wśród beneficjentów konkursu PRELUDIUM 5 w grupie ST wg liczby wniosków zakwalifikowanych do finansowania oraz wysokości ich kwoty

L.P.	NAZWA PODMIOTU	LICZBA WNIOSKÓW ZAKWALIFIKOWANYCH DO FINANSOWANIA	KWOTA WNIOSKÓW ZAKWALIFIKOWANYCH DO FINANSOWANIA (zł)
1	Uniwersytet Jagielloński	18	1 484 454
2	Uniwersytet Warszawski	15	1 361 572
3	Akademia Górniczo-Hutnicza im. Stanisława Staszica w Krakowie	15	2 029 607
4	Politechnika Warszawska	14	1 490 636
5	Politechnika Wrocławska	13	1 277 164
OGÓŁEM ST PRELUDIUM 5		147	15 377 931

Źródło: Zespół ds. Analiz i Ewaluacji na podstawie danych z OSF

Kierownicy projektów finansowanych w ramach konkursu PRELUDIUM 5

Wśród wniosków złożonych w konkursie PRELUDIUM 5 56% stanowiły projekty kierowane przez kobiety (936), a 44% kierowane przez mężczyzn (721). W przypadku laureatów konkursu PRELUDIUM 5 – połowę projektów zakwalifikowanych do finansowania stanowią projekty kierowane przez kobiety (50%, 195 projektów), a połowę przez mężczyzn (50%, 193 projekty)

Biorąc pod uwagę liczbę wniosków zakwalifikowanych do finansowania w poszczególnych grupach w konkursie PRELUDIUM 5, w grupie NZ większy odsetek stanowią projekty kierowane przez kobiety (67%), a w grupie HS stanowią one nieco ponad połowę (52%). Natomiast w grupie ST dominują projekty kierowane przez mężczyzn (66%; por. Tabela 11).



Tabela 11. Kierownicy projektów w konkursie PRELUDIUM 5 w poszczególnych grupach nauk w podziale na płeć

		KIEROWNIK PROJEKTU	
		KOBIETA	MĘŻCZYŻNA
HS	WNIOSKI ZŁOŻONE	327 (59%)	224 (41%)
	WNIOSKI ZAKWALIFIKOWANE DO FINANSOWANIA	56 (52%)	52 (48%)
NZ	WNIOSKI ZŁOŻONE	373 (69%)	171 (31%)
	WNIOSKI ZAKWALIFIKOWANE DO FINANSOWANIA	89 (67%)	44 (33%)
ST	WNIOSKI ZŁOŻONE	236 (42%)	326 (58%)
	WNIOSKI ZAKWALIFIKOWANE DO FINANSOWANIA	50 (34%)	97 (66%)
OGÓŁEM	WNIOSKI ZŁOŻONE	936 (56%)	721 (44%)
	WNIOSKI ZAKWALIFIKOWANE DO FINANSOWANIA	195 (50%)	193 (50%)

Źródło: Zespół ds. Analiz i Ewaluacji na podstawie danych z OSF



Tabela 12. Zestawienie województw Polski, uszeregowanych według wysokości przyznanego finansowania oraz liczby zakwalifikowanych projektów, w ramach konkursu PRELUDIUM 5

LP.	WOJEWÓDZTWO	LICZBA PROJEKTÓW ZAKWALIFIKOWANYCH DO FINANSOWANIA	KWOTA FINANSOWANIA (ZŁ)	LICZBA PROJEKTÓW ZAKWALIFIKOWANYCH DO FINANSOWANIA W GRUPIE NAUK HS	KWOTA FINANSOWANIA W GRUPIE NAUK HS (ZŁ)	LICZBA PROJEKTÓW ZAKWALIFIKOWANYCH DO FINANSOWANIA W GRUPIE NAUK NZ	KWOTA FINANSOWANIA W GRUPIE NAUK NZ (ZŁ)	LICZBA PROJEKTÓW ZAKWALIFIKOWANYCH DO FINANSOWANIA W GRUPIE NAUK ST	KWOTA FINANSOWANIA W GRUPIE NAUK ST (ZŁ)
1	dolnośląskie	36	3 710 816	6	502 890	10	1 095 101	20	2 112 825
2	kujawsko-pomorskie	11	917 911	2	71 760	3	389 641	6	456 510
3	lubelskie	13	1 215 188	5	235 076	7	883 712	1	96 400
4	lubuskie	0	0	0	0	0	0	0	0
5	łódzkie	19	1 913 467	5	437 570	9	989 519	5	486 378
6	małopolskie	93	9 200 575	28	2 279 434	26	2 836 341	39	4 084 800
7	mazowieckie	119	12 516 076	37	3 224 945	36	4 452 772	46	4 838 359
8	opolskie	1	81 400	0	0	0	0	1	81 400
9	podkarpackie	3	381 340	1	81 840	0	0	2	299 500
10	podlaskie	6	770 923	0	0	4	536 313	2	234 610
11	pomorskie	15	1 652 577	1	146 658	10	1 081 473	4	424 446
12	śląskie	19	2 027 804	4	315 201	3	299 629	12	1 412 974
13	świętokrzyskie	0	0	0	0	0	0	0	0
14	warmińsko-mazurskie	6	744 934	0	0	5	647 980	1	96 954
15	wielkopolskie	41	4 179 843	17	1 472 770	18	2 111 746	6	595 327
16	zachodniopomorskie	6	511 948	2	115 400	2	239 100	2	157 448
OGÓŁEM		388	39 824 802	108	8 883 544	133	15 563 327	147	15 377 931

Źródło: Zespół ds. Analiz i Ewaluacji na podstawie danych z OSF

Tabela 13. Liczba i koszt wniosków złożonych i zakwalifikowanych do finansowania w ramach poszczególnych paneli w konkursie PRELUDIUM 5

GRUPA NAUK/ PANEL	PLANOWANE NAKLADY FINANSOWE ²	WNIOSKI ZŁOŻONE		WNIOSKI ZAKWALIFIKOWANE DO FINANSOWANIA		WSKAŹNIKI SUKCESU	
		LICZBA	KOSZT (ZŁ)	LICZBA	KOSZT (ZŁ)	LICZBOWY	FINANSOWY
HS	9 000 000	551	44 100 012	108	8 883 544	20%	20%
HS1	830 000	65	4 226 484	13	854 881	20%	20%
HS2	1 730 000	96	8 172 070	18	1 689 273	19%	21%
HS3	1 980 000	96	9 395 239	20	1 932 419	21%	21%
HS4	1 570 000	106	8 130 105	20	1 553 381	19%	19%
HS5	1 300 000	95	6 305 879	20	1 233 633	21%	20%
HS6	1 590 000	93	7 870 235	17	1 619 957	18%	21%
NZ	15 000 000	544	61 427 981	133	15 563 327	24%	25%
NZ1	1 230 000	43	4 738 427	11	1 263 496	26%	27%
NZ2	1 090 000	38	4 379 799	11	1 215 233	29%	28%
NZ3	1 410 000	49	5 580 024	14	1 541 572	29%	28%
NZ4	1 270 000	53	5 826 822	13	1 430 262	25%	25%
NZ5	1 850 000	65	7 783 135	14	1 827 599	22%	23%
NZ6	840 000	31	3 432 123	7	822 720	23%	24%
NZ7	2 720 000	98	10 749 088	23	2 724 471	23%	25%
NZ8	1 780 000	61	7 639 989	15	1 925 206	25%	25%
NZ9	2 810 000	106	11 298 574	25	2 812 768	24%	25%
ST	15 000 000	562	59 806 192	147	15 377 931	26%	26%
ST1	570 000	29	1 838 418	9	584 250	31%	32%
ST2	580 000	19	1 741 372	8	650 574	42%	37%
ST3	830 000	31	2 843 174	9	838 830	29%	30%
ST4	1 310 000	45	5 132 552	13	1 383 304	29%	27%
ST5	3 180 000	118	13 318 910	27	3 180 254	23%	24%
ST6	1 350 000	47	4 716 808	14	1 374 213	30%	29%
ST7	1 460 000	41	4 790 651	14	1 580 940	34%	33%
ST8	3 500 000	126	13 750 153	33	3 526 349	26%	26%
ST9	380 000	11	1 131 496	5	370 646	45%	33%
ST10	1 840 000	95	10 542 658	15	1 888 571	16%	18%
OGÓŁEM	39 000 000	1657	165 334 185	388	39 824 802	23%	24%

Źródło: Zespół ds. Analiz i Ewaluacji na podstawie danych z systemu OSF

² Zgodnie z uchwałą nr 61/2013 z dnia 11 lipca 2013 r. Rady Narodowego Centrum Nauki w sprawie ustalenia wysokości środków finansowych przeznaczonych na realizację projektów badawczych w ramach poszczególnych dyscyplin lub grup dyscyplin dla konkursów NCN OPUS 5, PRELUDIUM 5, SONATA 5 ogłoszonych w dniu 15 marca 2013 r.



Tabela 14. Zestawienie podmiotów, których wnioski zostały zakwalifikowane do finansowania w konkursie PRELUDIUM 5 wg liczby wniosków zakwalifikowanych do finansowania oraz kwoty finansowania

LP.	NAZWA JEDNOSTKI	LICZBA WNIOSKÓW ZAKWALIFIKOWANYCH DO FINANSOWANIA	KWOTA WNIOSKÓW ZAKWALIFIKOWANYCH DO FINANSOWANIA (zł)	LICZBOWY WSKAŹNIK SUKCESU
1	Uniwersytet Jagielloński	60	5 374 087	32%
2	Uniwersytet Warszawski	40	3 854 544	40%
3	Uniwersytet im. Adama Mickiewicza w Poznaniu	22	2 134 682	24%
4	Akademia Górniczo-Hutnicza im. Stanisława Staszica w Krakowie	15	2 029 607	34%
5	Politechnika Warszawska	14	1 490 636	30%
6	Politechnika Wrocławska	14	1 377 164	29%
6	Uniwersytet Wrocławski	11	1 103 644	26%
7	Uniwersytet Mikołaja Kopernika	10	780 761	23%
8	Uniwersytet Gdański	8	854 626	18%
9	Uniwersytet Łódzki	8	822 710	23%
10	Instytut Biologii Doświadczalnej im. M. Nenckiego PAN	7	650 000	78%
11	Politechnika Łódzka	6	497 277	18%
12	Warszawski Uniwersytet Medyczny	5	699 051	20%
13	Politechnika Poznańska	5	580 425	23%
14	Politechnika Gdańska	5	548 258	13%
15	Uniwersytet Śląski w Katowicach	5	501 971	16%
16	Wojskowa Akademia Techniczna im. Jarosława Dąbrowskiego	5	472 815	63%
17	Uniwersytet Medyczny w Łodzi	4	499 280	22%
18	Uniwersytet Ekonomiczny we Wrocławiu	4	432 596	36%
19	Instytut Biochemii i Biofizyki PAN	4	424 640	80%
20	Uniwersytet Rolniczy im. Hugona Kołłątaja w Krakowie	4	401 578	19%
21	Szkoła Główna Gospodarstwa Wiejskiego w Warszawie	3	400 000	38%
22	Instytut Rozrodu Zwierząt i Badań Żywności PAN	3	399 360	75%
23	Uniwersytet Medyczny im. Karola Marcinkowskiego w Poznaniu	3	399 300	14%
24	Politechnika Śląska	3	397 612	10%
25	Instytut Fizyki PAN	3	387 400	100%
26	Uniwersytet Warmińsko-Mazurski w Olsztynie	3	345 574	10%
27	Szkoła Wyższa Psychologii Społecznej w Warszawie	3	315 385	21%
28	Politechnika Częstochowska	3	228 200	43%
29	Uniwersytet Szczeciński	3	210 400	20%
30	Uniwersytet Marii Curie-Skłodowskiej	3	187 480	16%
31	Uniwersytet Kardynała Stefana Wyszyńskiego w Warszawie	3	182 103	33%
32	Uniwersytet Ekonomiczny w Poznaniu	3	157 160	21%
33	Instytut Geofizyki PAN	2	299 590	40%
34	Politechnika Rzeszowska im. Ignacego Łukasiewicza	2	299 500	40%
35	Instytut Genetyki i Hodowli Zwierząt PAN	2	299 000	67%
36	Uniwersytet Medyczny im. Piastów Śląskich we Wrocławiu	2	298 800	13%



NARODOWE CENTRUM NAUKI

37	Instytut Metali Nieżelaznych	2	294 760	100%
38	Akademia Sztuk Pięknych w Warszawie	2	288 790	100%
39	Instytut Medycyny Wsi im. Witolda Chodźki	2	288 120	67%
40	Uniwersytet Medyczny w Białymstoku	2	286 395	20%
41	Instytut Chemii Organicznej PAN	2	265 400	67%
42	Instytut Immunologii i Terapii Doświadczalnej im. Ludwika Hirszfelda PAN	2	250 000	33%
43	Instytut Oceanologii PAN	2	249 693	20%
44	Uniwersytet w Białymstoku	2	249 678	18%
45	Instytut Farmakologii PAN	2	247 000	40%
46	Instytut Medycyny Doświadczalnej i Klinicznej im. Mirosława Mossakowskiego PAN	2	243 657	50%
47	Pomorski Uniwersytet Medyczny w Szczecinie	2	239 100	17%
48	Wielkopolskie Centrum Onkologii	2	213 800	50%
49	Państwowy Instytut Weterynaryjny – Państwowy Instytut Badawczy	2	196 292	22%
50	Uniwersytet Przyrodniczy w Poznaniu	2	195 481	22%
51	Instytut Fizyki Jądrowej im. Henryka Niewodniczańskiego PAN	2	179 540	29%
52	Uniwersytet Ekonomiczny w Krakowie	2	167 146	22%
53	Szkoła Główna Handlowa w Warszawie	2	154 500	22%
54	Uniwersytet Przyrodniczy we Wrocławiu	2	148 880	13%
55	Instytut Kultur Śródziemnomorskich i Orientalnych PAN	2	142 110	50%
56	Uniwersytet Ekonomiczny w Katowicach	2	140 292	40%
57	Uniwersytet Papieski Jana Pawła II w Krakowie	2	137 850	9%
58	Katolicki Uniwersytet Lubelski Jana Pawła II	2	109 196	12%
59	Instytut Technologii Materiałów Elektronicznych	1	150 000	50%
60	Instytut Uprawy Nawożenia i Gleboznawstwa - Państwowy Instytut Badawczy	1	150 000	33%
61	Instytut Biologii Ssaków PAN	1	150 000	100%
62	Instytut Psychiatrii i Neurologii	1	150 000	25%
63	Instytut "Pomnik – Centrum Zdrowia Dziecka"	1	149 910	50%
64	Śląski Uniwersytet Medyczny w Katowicach	1	149 889	13%
65	Instytut Genetyki Człowieka PAN	1	149 650	20%
66	Uniwersytet Przyrodniczy w Lublinie	1	149 300	11%
67	Akademia Wychowania Fizycznego im. Bronisława Czecha w Krakowie	1	149 220	100%
68	Instytut Archeologii i Etnologii PAN	1	145 929	14%
69	Instytut Transportu Samochodowego	1	145 600	100%
70	Uniwersytet Technologiczno-Przyrodniczy im. Jana i Jędrzeja Śniadeckich w Bydgoszczy	1	137 150	9%
71	Muzeum Archeologiczne w Poznaniu	1	136 850	100%
72	Wojskowy Instytut Medyczny	1	136 310	50%
73	Instytut Psychologii PAN	1	127 560	100%
74	Instytut Podstaw Inżynierii Środowiska PAN	1	125 000	20%
75	Instytut Chemii Bioorganicznej PAN	1	124 995	50%
76	Instytut Systematyki i Ewolucji Zwierząt	1	124 900	50%



NARODOWE CENTRUM NAUKI

	PAN			
77	Muzeum Starożytnego Hutnictwa Mazowieckiego im. Stefana Woydy	1	107 110	100%
78	Centrum Materiałów Polimerowych i Węglowych PAN	1	99 970	25%
79	Instytut Katalizy i Fizykochemii Powierzchni im. Jerzego Habera PAN	1	99 950	25%
80	Akademia Wychowania Fizycznego we Wrocławiu	1	99 732	20%
81	Instytut Badań Literackich PAN	1	99 125	50%
82	Instytut Metalurgii i Inżynierii Materiałowej im. Aleksandra Krupkowskiego PAN	1	98 800	100%
83	Narodowy Instytut Zdrowia Publicznego – Państwowy Zakład Higieny (NIZP – PZH)	1	98 800	33%
84	Politechnika Lubelska	1	96 400	10%
85	Centrum Badań Kosmicznych PAN	1	96 326	100%
86	Instytut Fizjologii Roślin im. Franciszka Górskiego PAN	1	96 310	50%
87	Instytut Chemii Fizycznej PAN	1	95 700	50%
88	Politechnika Krakowska im. Tadeusza Kościuszki	1	94 587	9%
89	Instytut Medycyny Pracy im. prof. dr. med. Jerzego Nofera	1	94 200	100%
90	Akademia Leona Koźmińskiego	1	91 475	100%
91	Akademia im. Jana Długosza w Częstochowie	1	90 110	25%
92	Instytut Genetyki Roślin PAN	1	87 500	50%
93	Politechnika Białostocka	1	84 850	13%
94	Instytut Fizjologii i Żywienia Zwierząt im. Jana Kielanowskiego PAN	1	84 600	100%
95	Uniwersytet Rzeszowski	1	81 840	7%
96	Politechnika Opolska	1	81 400	20%
97	Centrum Fizyki Teoretycznej PAN	1	73 320	100%
98	Instytut Fizjologii i Patologii Słuchu	1	70 180	50%
99	Politechnika Koszalińska	1	62 448	50%
100	Instytut Studiów Politycznych PAN	1	62 400	100%
101	Instytut Sztuki PAN	1	62 110	25%
102	Towarzystwo Naukowe Katolickiego Uniwersytetu Lubelskiego Jana Pawła II	1	38 400	33%
OGÓŁEM		388	39 824 802	23%



Tabela 15. Wykaz paneli dyscyplin NCN obowiązujący dla konkursu PRELUDIUM 5

HS	NAUKI HUMANISTYCZNE, SPOŁECZNE I O SZTUCE
HS1	Fundamentalne pytania o naturę człowieka i otaczającej go rzeczywistości
HS2	Kultura i twórczość kulturowa
HS3	Wiedza o przeszłości
HS4	Jednostka, instytucje, rynki
HS5	Normy i władza
HS6	Człowiek i życie społeczne
ST	NAUKI ŚCISŁE I TECHNICZNE
ST1	Nauki matematyczne
ST2	Podstawowe składniki materii
ST3	Fizyka fazy skondensowanej
ST4	Chemia analityczna i fizyczna
ST5	Synteza i materiały
ST6	Informatyka i technologie informacyjne
ST7	Inżynieria systemów i telekomunikacji
ST8	Inżynieria procesów i produkcji
ST9	Astronomia i badania kosmiczne
ST10	Nauki o Ziemi
NZ	NAUKI O ŻYCIU
NZ1	Podstawowe procesy życiowe na poziomie molekularnym
NZ2	Genetyka, genomika
NZ3	Biologia na poziomie komórki
NZ4	Biologia na poziomie tkanek, narządów i organizmów
NZ5	Choroby niezakaźne ludzi i zwierząt
NZ6	Immunologia i choroby zakaźne ludzi i zwierząt
NZ7	Zdrowie publiczne
NZ8	Podstawy wiedzy o życiu na poziomie środowiskowym
NZ9	Podstawy stosowanych nauk o życiu