



KONKURS SONATA 4 – PODSTAWOWE STATYSTYKI

Rozstrzygnięcie: kwiecień 2012 r.

SONATA 4 to konkurs Narodowego Centrum Nauki na projekty badawcze, realizowane przez osoby rozpoczynające karierę naukową posiadające stopień naukowy doktora. Celem projektów badawczych w konkursie SONATA jest m.in. stworzenie unikatowego warsztatu naukowego. Konkursy SONATA 1, SONATA 2 dotyczyły finansowania projektów badawczych mających na celu stworzenie unikatowego warsztatu naukowego bądź powołanie nowego zespołu naukowego. Od konkursu SONATA 3 Rada Narodowego Centrum Nauki wyłączyła poza ramy konkursu finansowanie projektów mających na celu powołanie zespołu naukowego, i umieściła je w ramach odrębnego konkursu SONATA BIS, którego pierwsza edycja została przeprowadzona równocześnie z trzecią edycją konkursu SONATA¹.

W ramach konkursu SONATA 4, z terminem przyjmowania wniosków do dnia 15 grudnia 2012 roku², do Narodowego Centrum Nauki wpłynęło **561 wniosków na łączną kwotę 181 099 209 zł.** W grupie Nauk Ścisłych i Technicznych (ST) zostało złożonych 230 wniosków, w grupie Nauk o

¹ Uchwała 22/2012 z dnia 8 marca 2012 r. Rady Narodowego Centrum Nauki w sprawie warunków przeprowadzania konkursu „SONATA BIS”.

² Konkurs SONATA 4 został ogłoszony 15 września 2012 na podstawie uchwały Rady NCN nr 69/2012 z dnia 13 września 2012 w sprawie warunków przeprowadzania konkursu SONATA

Życiu (NZ) – 138, a w przypadku grupy Nauk Humanistyczno-Społecznych i o Sztuce (HS) złożono 193 wniosków.

W wyniku rozstrzygnięcia konkursu SONATA 4:

- ✓ do **drugiego etapu oceny merytorycznej** zostało zakwalifikowanych **241 wniosków** (co stanowiło 43 % wszystkich złożonych wniosków)
- ✓ do **finansowania** zakwalifikowano **123 wniosków** (co stanowiło odpowiednio 22% wszystkich złożonych wniosków) **na łączną kwotę ponad 42 mln zł.**

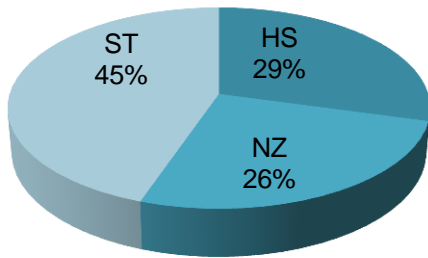
Liczbowy wskaźnik sukcesu, obliczany na podstawie stosunku liczby zakwalifikowanych do finansowania wniosków (123) do liczby wszystkich złożonych w ramach konkursu wniosków, **wyniósł 22%**. Najwyższą wartość wskaźnik ten osiągnął w przypadku projektów z grupy ST (24%; por. Tabela 1).

Tabela 1. Liczbowy wskaźnik sukcesu dla konkursu SONATA 4 w poszczególnych grupach nauk.

SONATA 4	LICZBA WNIOSKÓW ZŁOŻONYCH	LICZBA WNIOSKÓW ZAKWALIFIKOWANYCH DO FINANSOWANIA	LICZBOWY WSKAŹNIK SUKCESU
OGÓŁEM	561	123	22%
HS	193	36	19%
NZ	138	32	23%
ST	230	55	24%

Źródło: Zespół ds. Analiz i Ewaluacji na podstawie danych z systemu Obsługa Strumieni Finansowania (OSF).

Wykres 1. Wnioski zakwalifikowane do finansowania w konkursie SONATA 4 w grupach nauk (ujęcie procentowe).



Wykres 2. Kwota finansowania w konkursie SONATA 4 w grupach nauk (ujęcie procentowe).

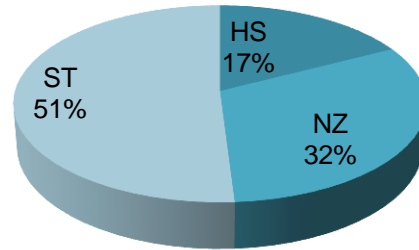


Tabela 2. Liczba wniosków zakwalifikowanych do finansowania w konkursie SONATA 4 w grupach nauk.

GRUPA NAUK	LICZBA WNIOSKÓW ZAKWALIFIKOWANYCH DO FINANSOWANIA	% Z OGÓŁU
HS	36	29%
NZ	32	26%
ST	55	45%
OGÓŁEM	123	100%

Źródło: Zespół ds. Analiz i Ewaluacji na podstawie danych z OSF.

Tabela 3. Wysokość finansowanej kwoty w konkursie SONATA 4 w grupach nauk.

GRUPA NAUK	KWOTA WNIOSKÓW ZAKWALIFIKOWANYCH (zł)	% Z OGÓŁU
HS	7 338 805	17%
NZ	13 289 719	32%
ST	21 467 917	51%
OGÓŁEM	42 096 441	100%

Finansowy wskaźnik sukcesu (stosunek wysokości finansowanej kwoty do łącznej kwoty wszystkich złożonych w konkursie SONATA 4 wniosków) **wyniósł 23%**, osiągając najwyższą wartość w przypadku projektów finansowanych w grupie ST (25%; por. Tabela 4).

Tabela 4. Finansowy wskaźnik sukcesu dla konkursu SONATA 4 w grupach nauk.

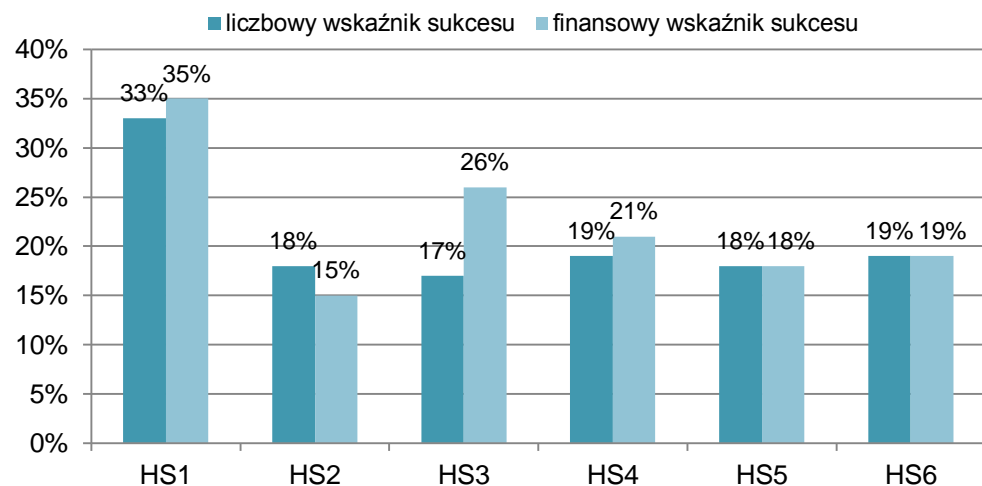
SONATA 4	KWOTA WNIOSKÓW ZŁOŻONYCH (zł)	KWOTA WNIOSKÓW ZAKWALIFIKOWANYCH (zł)	FINANSOWY WSKAŹNIK SUKCESU
OGÓŁEM	181 099 209	42 096 441	23%
HS	37 124 567	7 338 805	20%
NZ	57 386 338	13 289 719	23%
ST	86 588 304	21 467 917	25%

Źródło: Zespół ds. Analiz i Ewaluacji na podstawie danych z OSF.

W grupie HS, najwyższą wartość liczbowego wskaźnika sukcesu zanotowano w panelu HS1 *Fundamentalne pytania o naturę człowieka i otaczającej go rzeczywistości* (33%). Najniższą wartość wskaźnika sukcesu zanotowano w panelu HS3 *Wiedza o przeszłości* (17%). Wartość wskaźnika finansowego wahała się w grupie HS między 35% w panelu HS1 *Fundamentalne pytania o naturę człowieka i otaczającej go rzeczywistości*, a 15% w panelu HS2 *Kultura i twórczość kulturowa* (por. Wykres 3).



Wykres 3. Liczbowy i finansowy wskaźnik sukcesu w grupie HS w konkursie SONATA 4.

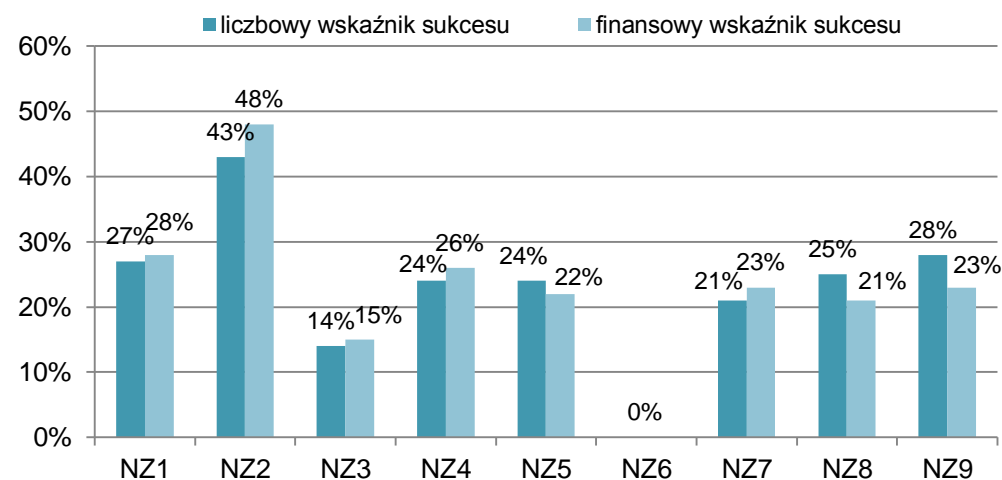


Źródło: Zespół ds. Analiz i Ewaluacji na podstawie danych z OSF.

W grupie NZ, zdecydowanie najwyższą wartość liczbowy wskaźnik sukcesu osiągnął w panelu: NZ2 *Genetyka, genomika* (43%).

W panelu NZ6 *Immunologia i choroby zakaźne ludzi i zwierząt* żaden z 6 złożonych wniosków nie otrzymał finansowania. Dlatego też wskaźnik sukcesu w przypadku tego panelu wyniósł 0%. Najniższą wartość liczbowego wskaźnika sukcesu – nie uwzględniając zerowej wartości dla NZ6 – zaobserwowano w panelu NZ3 *Biologia na poziomie komórki*, w którym zanotowano też najniższą wartość wskaźnika finansowego (14% liczbowy wskaźnik sukcesu oraz 15% finansowy wskaźnik sukcesu; por. Wykres 4).

Wykres 4. Liczbowy i finansowy wskaźnik sukcesu w grupie NZ w konkursie SONATA 4.

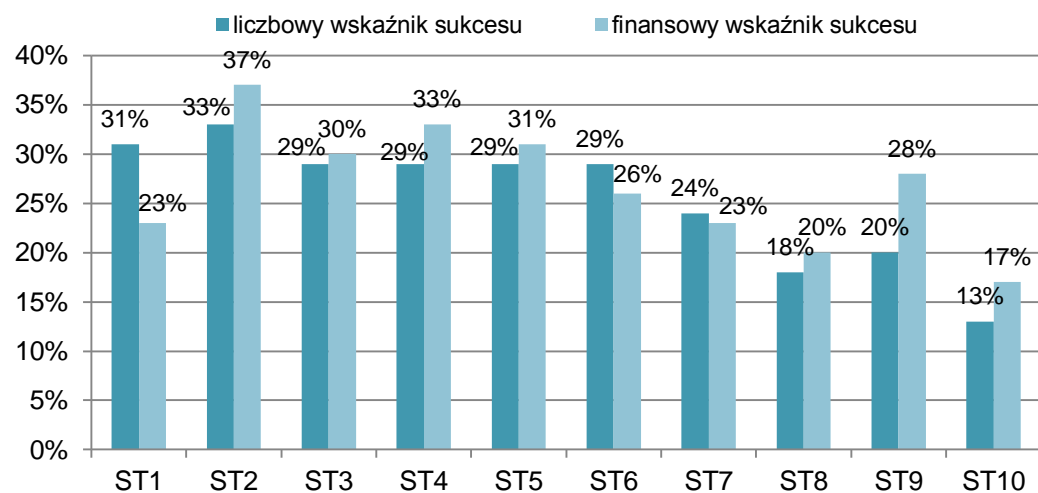


Źródło: Zespół ds. Analiz i Ewaluacji na podstawie danych z OSF.

W grupie ST najwyższy liczbowy wskaźnik sukcesu zanotowano dla panelu ST2 *Podstawowe składniki materii* (33%). Wysoką wartość wskaźnik ten osiągnął również w panelu ST1 *Nauki matematyczne* (31%). Z kolei, najniższą wartość liczbowy wskaźnik sukcesu osiągnął w panelach ST10 *Nauki o Ziemi* (13%) oraz ST8 *Inżynieria procesów i produkcji* (18%). Wartość wskaźnika finansowego wahała się w grupie ST między 17% w panelu ST10 *Nauki o Ziemi*, a 37% w panelu ST2 *Podstawowe składniki materii* (por. Wykres 5).



Wykres 5. Liczbowy i finansowy wskaźnik sukcesu w grupie ST w konkursie SONATA 4.



Źródło: Zespół ds. Analiz i Ewaluacji na podstawie danych z OSF

Wśród wszystkich paneli w konkursie SONATA 4, najwyższą wartość zarówno liczbowego jak i finansowego wskaźnika sukcesu obserwujemy w panelu NZ2 *Genetyka, genomika*. (43% liczbowy wskaźnik sukcesu oraz 48% finansowy wskaźnik sukcesu).

Szczegółowe dane dotyczące liczby i kosztów wniosków złożonych i zakwalifikowanych do finansowania w ramach poszczególnych paneli zostały umieszczone w Tabeli 12.

W procesie oceny wniosków złożonych w konkursie SONATA 4 eksperci wskazali także wnioski, które zostały objęte karencją³. Oznacza to, iż kierownicy tych projektów nie będą mogli wystąpić z wnioskiem o finansowanie w kolejnej edycji konkursu SONATA. W konkursie SONATA 4 spośród 561 złożonych wniosków 13% zostało objętych karencją, przy czym relatywnie najwięcej takich wniosków wskazano w grupie nauk HS (18%; por. Tabela 5).

Tabela 5. Wnioski objęte karencją w konkursie SONATA 4 w grupach nauk.

SONATA 4	LICZBA ZŁOŻONYCH WNIOSKÓW	LICZBA WNIOSKÓW OBJĘTYCH KARENcją	% WNIOSKÓW OBJĘTYCH KARENcją SPOŚRÓD WNIOSKÓW ZŁOŻONYCH W KONKURSIE
OGÓŁEM	561	75	13%
HS	193	35	18%
NZ	138	16	12%
ST	230	24	10%

Źródło: Zespół ds. Analiz i Ewaluacji na podstawie danych z OSF.

³ Jedną ze zmian wprowadzonych w 2012 r. w Regulaminie przyznawania środków na realizację zadań finansowanych przez Narodowe Centrum Nauki w zakresie projektów badawczych oraz staży po uzyskaniu stopnia naukowego doktora był zapis o wprowadzeniu karencji, który uchwałą Rady nr 66/2012 z dnia 13 września 2012 r. uzyskał brzmienie: „W konkursie OPUS, PRELUDIUM, SONATA, SONATA BIS Zespół Ekspertów wskazuje, w grupie wniosków niezakwalifikowanych do II etapu oceny, co najmniej 20% projektów, których kierownicy nie mogą ubiegać się o finansowanie projektów badawczych w kolejnej edycji tego konkursu, z wyjątkiem przypadków, gdy liczba rozpatrywanych wniosków jest niewielka i wszystkie uzyskały wysoką ocenę merytoryczną” (§33). Decyzja w sprawie wprowadzenia takiej zmiany podyktowana była faktem składania przez wnioskodawców słabych wniosków, które w poprzednim konkursie zostały już nisko ocenione, co generowało dodatkowe koszty związane z procesem oceny wniosków. Poprzez wprowadzenie karencji, kierownikom wskazanych projektów przeznaczają się dłuższy okres czasu na poprawę jakości składanego wniosku do danego rodzaju konkursu.



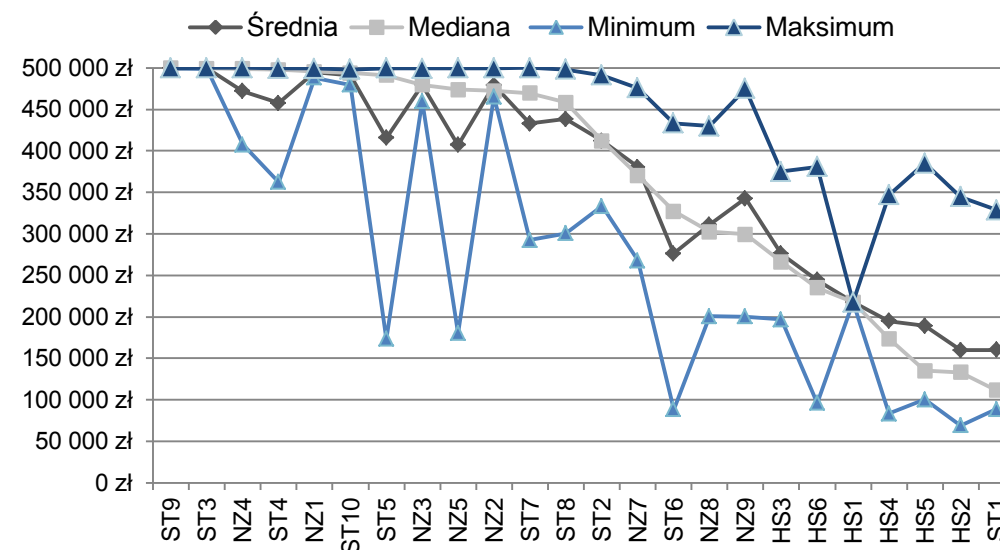
Finansowanie w ramach konkursu SONATA 4

W konkursie SONATA 4, zakwalifikowano do finansowania projekty badawcze na łączną sumę ponad 42 mln zł. Analizując wysokość finansowanych projektów należy pamiętać, że zgodnie z uchwałą 69/2012 z 13 września 2012 Rady Narodowego Centrum Nauki w sprawie warunków przeprowadzania konkursu „SONATA”, maksymalna wysokość finansowania, o które można się było ubiegać nie mogła przekraczać 500 tysięcy złotych na cały okres 60 miesięcy.

Średnia przyznana kwota w konkursie SONATA 4 wyniosła 342 247 zł, a mediana wyniosła 375 000 zł. Najwyższą wartość mediany zanotowano dla ST9 *Astronomia i badania kosmiczne* (499 800 zł), a najniższą dla ST1 *Nauki matematyczne* (111 495 zł; por. Wykres 6).

Na Wykresie 6 nie uwzględniono panelu NZ6 *Immunologia i choroby zakaźne ludzi i zwierząt* ze względu na brak finansowania projektów w tym panelu. Natomiast w przypadku panelu HS1 do finansowania zakwalifikowany został jeden wniosek – stąd wszystkie prezentowane na wykresie wartości zbiegają się w jednym punkcie.

Wykres 6. Wysokość przyznanego finansowania w ramach poszczególnych paneli w konkursie SONATA 4 : min, max, średnia i mediana⁴



Źródło: Zespół ds. Analiz i Ewaluacji na podstawie danych z OSF.

⁴ Dane uporządkowane wg wartości mediany w poszczególnych panelach.

Wnioskodawcy i beneficjenci konkursu SONATA 4

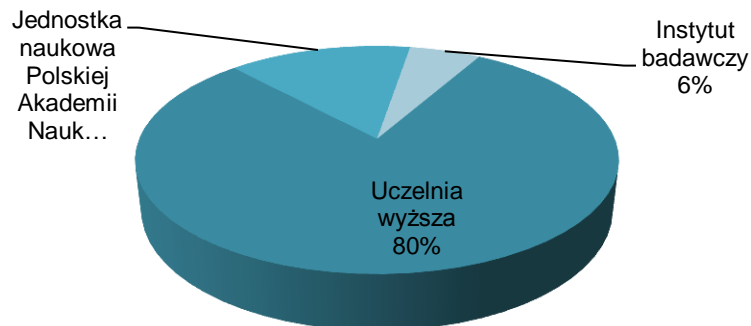
Wśród laureatów konkursu SONATA 4 zdecydowanie dominują uczelnie wyższe, które otrzymały 80% grantów przyznanych w tym konkursie. 14% granobiorców stanowiły jednostki naukowe Polskiej Akademii Nauk, a w dalszej kolejności, z 6% udziałem, wśród grantobiorców konkursu SONATA 4 znalazły się instytuty badawcze (por. Tabela 6, Wykres 7).

Tabela 6. Liczba i kwota wniosków zakwalifikowanych do finansowania w konkursie SONATA 4 wg. typu podmiotu.

TYP PODMIOTU	LICZBA WNIOSKÓW ZAKWALIFIKOWANYCH DO FINANSOWANIA	KWOTA WNIOSKÓW ZAKWALIFIKOWANYCH DO FINANSOWANIA (zł)
OGÓŁEM	123	42 096 441
Uczelnia wyższa	98	31 224 055
Jednostka naukowa PAN	18	8 109 456
Instytut badawczy	7	2 762 930

Źródło: Zespół ds. Analiz i Ewaluacji na podstawie danych z OSF.

Wykres 7. Liczba wniosków zakwalifikowanych do finansowania w konkursie SONATA 4 dla poszczególnych typów podmiotów, ujęcie procentowe.



Źródło: Zespół ds. Analiz i Ewaluacji na podstawie danych z OSF.

Ranking liderów konkursu SONATA 4, uwzględniając liczbę wniosków zakwalifikowanych do finansowania i kwotę finansowania otwiera Uniwersytet Warszawski (22 projekty na łączną kwotę 7,5 mln zł). Na drugim miejscu znalazł się Uniwersytet Jagielloński realizując w ramach konkursu SONATA 4 9 projektów na łączną kwotę 3,5 mln zł. W dalszej kolejności uplasowała się Politechnika Warszawska (7 projektów; por. Tabela 7, Tabela 8. Tabela 9 oraz Tabela 13 zawierająca pełną listę podmiotów, którym przyznano finansowanie wraz z wskaźnikami sukcesu).

Tabela 7. Liderzy konkursu SONATA 4 w grupie HS wg liczby wniosków zakwalifikowanych do finansowania oraz wysokości przyznanej kwoty.

L.P.	NAZWA PODMIOTU	LICZBA WNIOSKÓW ZAKWALIFIKOWANYCH DO FINANSOWANIA	KWOTA WNIOSKÓW ZAKWALIFIKOWANYCH DO FINANSOWANIA (zł)
1	Uniwersytet Warszawski	8	2 030 070
2	Uniwersytet Wrocławski	3	528 991
3	Uniwersytet Ekonomiczny – Wrocław	3	466 775
4	Uniwersytet Jagielloński – Kraków	2	320 320
5	Uniwersytet Ekonomiczny – Kraków	2	312 671
OGÓŁEM HS SONATA 4		36	7 338 805

Źródło: Zespół ds. Analiz i Ewaluacji na podstawie danych z OSF.



Tabela 8. Liderzy konkursu SONATA 4 w grupie NZ wg liczby wniosków zakwalifikowanych do finansowania oraz wysokości przyznanej kwoty.

L.P.	NAZWA PODMIOTU	LICZBA WNIOSKÓW ZAKWALIFIKOWANYCH DO FINANSOWANIA	KWOTA WNIOSKÓW ZAKWALIFIKOWANYCH DO FINANSOWANIA (zł)
1	Uniwersytet Jagielloński – Kraków	5	2 276 355
2	Uniwersytet Warszawski	5	2 319 354
3	Państwowy Instytut Weterynaryjny – Państwowy Instytut Badawczy – Puławy	2	805 830
4	Uniwersytet Przyrodniczy – Poznań	2	499 820
5	Uniwersytet Warmińsko-Mazurski – Olsztyn	2	999 481
OGÓŁEM NZ SONATA 4		32	13 289 719

Źródło: Zespół ds. Analiz i Ewaluacji na podstawie danych z OSF.

Tabela 9. Liderzy konkursu SONATA 4 w grupie ST wg liczby wniosków zakwalifikowanych do finansowania oraz wysokości przyznanej kwoty.

L.P.	NAZWA PODMIOTU	LICZBA WNIOSKÓW ZAKWALIFIKOWANYCH DO FINANSOWANIA	KWOTA WNIOSKÓW ZAKWALIFIKOWANYCH DO FINANSOWANIA (zł)
1	Uniwersytet Warszawski	9	3 118 065
2	Politechnika Warszawska	7	3 249 642
3	Instytut Chemii Fizycznej PAN – Warszawa	3	1 497 970
4	Instytut Podstawowych Problemów Techniki PAN – Warszawa	3	1 250 590
5	Politechnika Łódzka	3	1 119 430
OGÓŁEM ST SONATA 4		55	21 467 917

Źródło: Zespół ds. Analiz i Ewaluacji na podstawie danych z OSF.

Kierownicy projektów finansowanych w ramach konkursu SONATA 4

W konkursie SONATA 4 na 561 złożonych wniosków, połowę stanowiły wnioski na projekty badawcze kierowane przez kobiety. Najbardziej równomierny rozkład ze względu na płeć z niewielką przewagą kobiet zanotowano w grupie HS zarówno wśród kierowników wniosków złożonych jak i zakwalifikowanych do finansowania. Natomiast w grupie ST, wśród projektów, które zostały zakwalifikowane do finansowania większość stanowiły projekty kierowane przez mężczyzn (64%). W grupie NZ proporcja ta odwraca się na rzecz kobiet, które stanowiły już 66% wśród kierowników projektów złożonych i zakwalifikowanych do finansowania (por. Tabela 10).

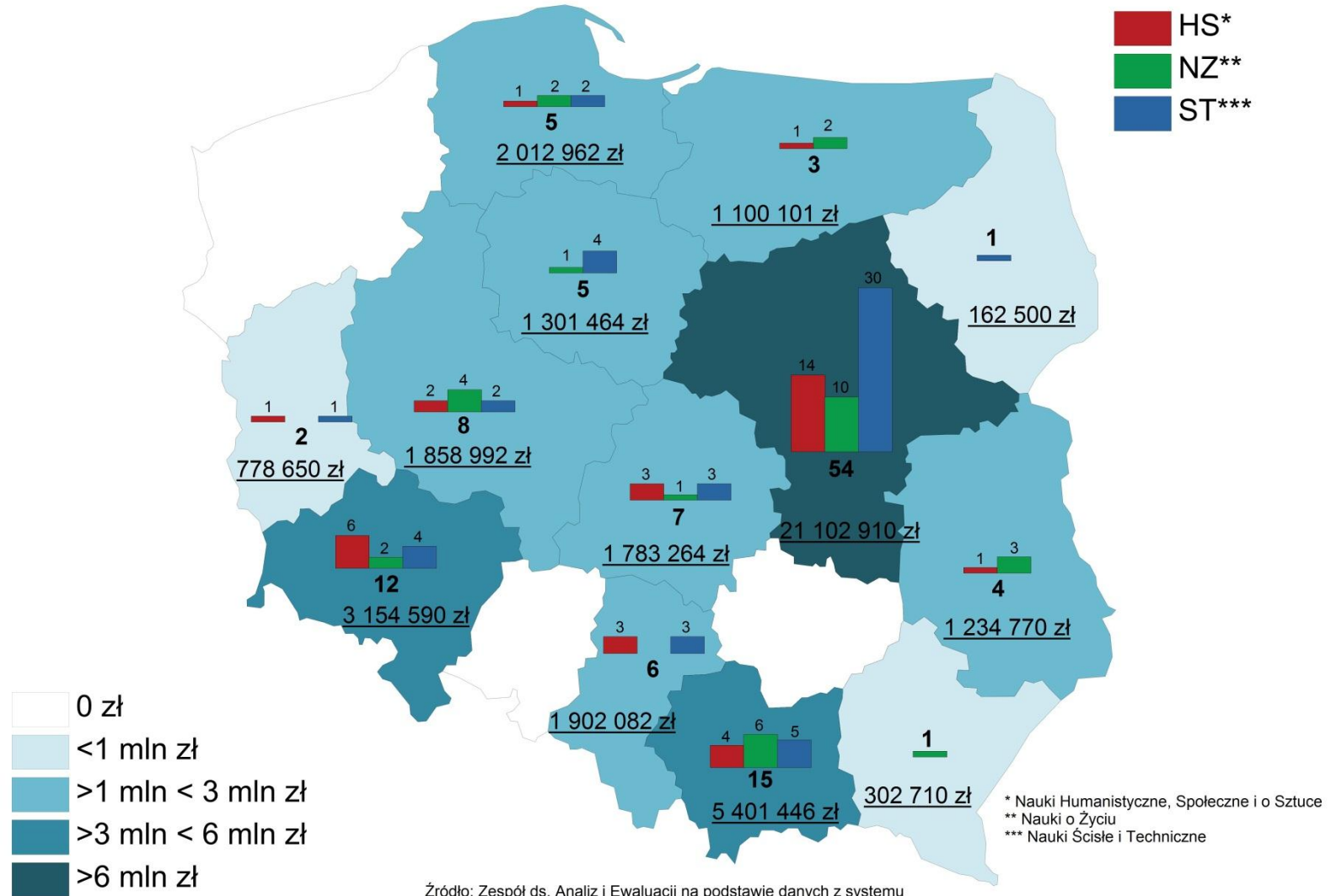
Tabela 10. Kierownicy projektów finansowanych w konkursie SONATA 4 w podziale ze wzgl. na płeć w grupach nauk.

		KIEROWNIK PROJEKTU	
		KOBIETA	MĘŻCZYZNA
HS	WNIOSKI ZŁOŻONE	102 (53%)	91 (47%)
	WNIOSKI ZAKWALIFIKOWANE DO FINANSOWANIA	21 (58%)	15 (42%)
NZ	WNIOSKI ZŁOŻONE	91 (66%)	47 (34%)
	WNIOSKI ZAKWALIFIKOWANE DO FINANSOWANIA	21 (66%)	11 (34%)
ST	WNIOSKI ZŁOŻONE	85 (37%)	145 (63%)
	WNIOSKI ZAKWALIFIKOWANE DO FINANSOWANIA	20 (36%)	35 (64%)
OGÓŁEM	WNIOSKI ZŁOŻONE	278 (50%)	283 (50%)
	WNIOSKI ZAKWALIFIKOWANE DO FINANSOWANIA	62 (50%)	61 (50%)

Źródło: Zespół ds. Analiz i Ewaluacji na podstawie danych z OSF.



Kwoty finansowania oraz liczba wniosków zakwalifikowanych do finansowania w konkursie SONATA 4 w podziale na województwa i grupy nauk



Źródło: Zespół ds. Analiz i Ewaluacji na podstawie danych z systemu OSF



Tabela 11. Liczba projektów zakwalifikowanych do finansowania oraz kwoty finansowania w konkursie SONATA 4, w podziale na województwa Polski.

LP.	WOJEWÓDZTWO	LICZBA WNIOSKÓW ZAKWALIFIKOWANYCH DO FINANSOWANIA	KWOTA FINANSOWANIA (ZŁ)	LICZBA WNIOSKÓW ZAKWALIFIKOWANYCH DO FINANSOWANIA W GRUPIE HS	KWOTA FINANSOWANIA W GRUPIE HS (ZŁ)	LICZBA WNIOSKÓW ZAKWALIFIKOWANYCH DO FINANSOWANIA W GRUPIE NZ	KWOTA FINANSOWANIA W GRUPIE NZ	LICZBA WNIOSKÓW ZAKWALIFIKOWANYCH DO FINANSOWANIA W GRUPIE ST	KWOTA FINANSOWANIA W GRUPIE ST (ZŁ)
1	mazowieckie	54	21 102 910	14	3 704 152	10	4 485 325	30	12 913 433
2	małopolskie	15	5 401 446	4	632 991	6	2 775 355	5	1 993 100
3	dolnośląskie	12	3 154 590	6	995 766	2	959 200	4	1 199 624
4	pomorskie	5	2 012 962	1	214 100	2	826 942	2	971 920
5	śląskie	6	1 902 082	3	627 112	0	0	3	1 274 970
6	wielkopolskie	8	1 858 992	2	152 640	4	1 175 452	2	530 900
7	łódzkie	7	1 783 264	3	483 634	1	180 200	3	1 119 430
8	kujawsko-pomorskie	5	1 301 464	0	0	1	499 224	4	802 240
9	lubelskie	4	1 234 770	1	148 940	3	1 085 830	0	0
10	warmińsko-mazurskie	3	1 100 101	1	100 620	2	999 481		0
11	lubuskie	2	778 650	1	278 850	0	0	1	499 800
12	podkarpackie	1	302 710	0	0	1	302 710	0	0
13	podlaskie	1	162 500	0	0	0	0	1	162 500
14	zachodniopomorskie	0	0	0	0	0	0	0	0
15	opolskie	0	0	0	0	0	0	0	0
16	świętokrzyskie	0	0	0	0	0	0	0	0
OGÓŁEM		123	42 096 441	36	7 338 805	32	13 289 719	55	21 467 917

Źródło: Zespół ds. Analiz i Ewaluacji na podstawie danych z systemu OSF.



Tabela 12. Liczba i koszt wniosków złożonych i zakwalifikowanych do finansowania w ramach poszczególnych paneli w konkursie SONATA 4.

GRUPA NAUK/ PANEL	PLANOWANE NAKLĄDY FINANSOWE SONATA 4 ⁵	WNIOSKI ZŁOŻONE		WNIOSKI ZAKWALIFIKOWANE DO FINANSOWANIA		WSKAŹNIKI SUKCESU	
		LICZBA	KOSZT (ZŁ)	LICZBA	KOSZT (ZŁ)	LICZBOWY	FINANSOWY
HS	8 000 000	193	37 124 567	36	7 338 805	19%	20%
HS1	320 000	3	628 946	1	217 620	33%	35%
HS2	1 600 000	39	7 342 683	7	1 117 698	18%	15%
HS3	1 700 000	24	4 282 768	4	1 104 175	17%	26%
HS4	1 380 000	78	14 236 514	15	2 922 290	19%	21%
HS5	770 000	22	4 131 607	4	756 434	18%	18%
HS6	1 230 000	27	6 502 049	5	1 220 588	19%	19%
NZ	14 000 000	138	57 386 338	32	13 289 719	23%	23%
NZ1	2 000 000	15	7 168 888	4	1 977 832	27%	28%
NZ2	1 000 000	7	2 997 897	3	1 437 600	43%	48%
NZ3	1 500 000	14	6 353 099	2	959 200	14%	15%
NZ4	2 000 000	21	9 092 681	5	2 358 506	24%	26%
NZ5	2 000 000	17	7 348 461	4	1 627 630	24%	22%
NZ6	500 000	6	2 621 703	0	0	0%	0%
NZ7	2 000 000	28	10 053 928	6	2 283 323	21%	23%
NZ8	1 000 000	12	4 443 116	3	933 208	25%	21%
NZ9	2 000 000	18	7 306 565	5	1 712 420	28%	23%
ST	21 000 000	230	86 588 304	55	21 467 917	24%	25%
ST1	830 000	13	2 821 527	4	640 470	31%	23%
ST2	670 000	6	2 206 176	2	824 382	33%	37%
ST3	1 030 000	7	3 375 590	2	998 892	29%	30%
ST4	2 120 000	17	6 967 130	5	2 287 695	29%	33%
ST5	4 570 000	42	15 993 178	12	4 988 830	29%	31%
ST6	2 730 000	34	10 812 927	10	2 764 354	29%	26%
ST7	1 870 000	17	7 378 722	4	1 731 974	24%	23%
ST8	5 270 000	65	26 811 169	12	5 259 750	18%	20%
ST9	350 000	5	1 768 270	1	499 800	20%	28%
ST10	1 560 000	24	8 453 615	3	1 471 770	13%	17%
OGÓŁEM	43 000 000	561	181 099 209	123	42 096 441	22%	23%

Źródło: Zespół ds. Analiz i Ewaluacji na podstawie danych z systemu OSF.

⁵ Zgodnie z uchwałą nr 10/2013 z dnia 14 lutego 2013 r. Rady Narodowego Centrum Nauki w sprawie ustalenia wysokości środków finansowych przeznaczonych na realizację projektów badawczych w ramach poszczególnych dyscyplin lub grup dyscyplin dla konkursów Narodowego Centrum Nauki „OPUS 4”, „PRELUDIUM 4”, „SONATA 4” i „SONATA BIS 2” ogłoszonych w dniu 15 września 2012 r.



Tabela 13. Zestawienie podmiotów, których wnioski zostały zakwalifikowane do finansowania w konkursie SONATA 4 uszeregowanych wg liczby projektów zakwalifikowanych do finansowania i wysokości finansowania.

LP.	NAZWA	LICZBA WNIOSKÓW ZAKWALIFIKOWANYCH DO FINANSOWANIA	KWOTA WNIOSKÓW ZAKWALIFIKOWANYCH DO FINANSOWANIA (zł)	LICZBOWY WSKAŹNIK SUKCESU
1	Uniwersytet Warszawski	22	7 467 489	52%
2	Uniwersytet Jagielloński	9	3 456 600	23%
3	Politechnika Warszawska	7	3 249 642	44%
4	Uniwersytet Wrocławski	6	1 313 141	35%
5	Uniwersytet Mikołaja Kopernika w Toruniu	4	841 464	22%
6	Uniwersytet im. Adama Mickiewicza w Poznaniu	4	800 732	22%
7	Instytut Chemii Fizycznej PAN	3	1 497 970	100%
8	Instytut Fizyki PAN	3	1 477 005	43%
9	Instytut Podstawowych Problemów Techniki PAN	3	1 250 590	75%
10	Politechnika Łódzka	3	1 119 430	16%
11	Uniwersytet Warmińsko-Mazurski w Olsztynie	3	1 100 101	33%
12	Uniwersytet Ekonomiczny we Wrocławiu	3	466 775	25%
13	Wojskowa Akademia Techniczna im. Jarosława Dąbrowskiego	2	955 700	29%
14	Politechnika Wrocławska	2	875 474	17%
15	Państwowy Instytut Weterynaryjny - Państwowy Instytut Badawczy	2	805 830	100%
16	Uniwersytet Zielonogórski	2	778 650	29%
17	Uniwersytet Gdański	2	682 932	14%
18	Uniwersytet Przyrodniczy w Poznaniu	2	499 820	67%
19	Uniwersytet Ekonomiczny w Krakowie	2	312 671	40%
20	Uniwersytet Łódzki	2	286 734	18%
21	Instytut Technologii Elektronowej	1	499 900	100%
22	Instytut Chemii Organicznej PAN	1	499 530	100%
23	Uniwersytet Medyczny im. Piastów Śląskich we Wrocławiu	1	499 200	25%
24	Warszawski Uniwersytet Medyczny	1	499 200	11%
25	Politechnika Krakowska im. Tadeusza Kościuszki	1	499 125	33%
26	Instytut Farmakologii PAN	1	499 000	33%
27	Instytut Chemii i Techniki Jądrowej	1	498 000	100%
28	Instytut Podstaw Inżynierii Środowiska PAN	1	494 000	100%
29	Instytut Maszyn Przepływowych im. Roberta Szwalskiego PAN	1	492 200	100%
30	Akademia Morska w Gdyni	1	479 720	25%
31	Politechnika Poznańska	1	475 000	20%
32	Uniwersytet Śląski w Katowicach	1	461 970	17%
33	Instytut Inżynierii Materiałów Polimerowych i Barwników	1	460 000	100%
34	Instytut Genetyki i Hodowli Zwierząt PAN	1	457 600	50%
35	Instytut Medycyny Doświadczalnej i	1	453 261	50%



	Klinicznej im. Mirosława Mossakowskiego PAN			
36	Instytut Filozofii i Socjologii PAN	1	375 000	50%
37	Politechnika Gdańska	1	358 110	17%
38	Uniwersytet Przyrodniczo-Humanistyczny w Siedlcach	1	355 131	33%
39	Szkoła Główna Handlowa w Warszawie	1	346 939	50%
40	Politechnika Częstochowska	1	336 400	25%
41	Instytut Fizyki Jądrowej im. Henryka Niewodniczańskiego PAN	1	333 300	50%
42	Instytut Metali Nieżelaznych	1	319 000	50%
43	Uniwersytet Rzeszowski	1	302 710	20%
44	Akademia Górniczo-Hutnicza im. Stanisława Staszica w Krakowie	1	300 750	6%
45	Szkoła Wyższa Psychologii Społecznej w Warszawie	1	299 430	100%
46	Akademia Finansów i Biznesu Vistula	1	297 150	100%
47	Instytut Agrofizyki im. Bohdana Dobrzańskiego PAN	1	280 000	100%
48	Akademia Wychowania Fizycznego Józefa Piłsudskiego w Warszawie	1	267 810	50%
49	Akademia Pedagogiki Specjalnej im. Marii Grzegorzewskiej	1	209 250	100%
50	Politechnika Śląska	1	201 000	7%
51	Uniwersytet Medyczny w Łodzi	1	196 900	14%
52	Instytut "Centrum Zdrowia Matki Polki"	1	180 200	50%
53	Politechnika Białostocka	1	162 500	11%
54	Uniwersytet Przyrodniczy w Lublinie	1	148 940	25%
55	Akademia Leona Koźmińskiego	1	146 313	100%
56	Uniwersytet Ekonomiczny w Katowicach	1	89 712	25%
57	Uniwersytet Ekonomiczny w Poznaniu	1	83 440	20%

Źródło: Zespół ds. Analiz i Ewaluacji na podstawie danych z systemu OSF.



Tabela 14. Wykaz paneli dyscyplin NCN, obowiązujących dla konkursu SONATA 4.

HS	NAUKI HUMANISTYCZNE, SPOŁECZNE I O SZTUCE
HS1	Fundamentalne pytania o naturę człowieka i otaczającej go rzeczywistości
HS2	Kultura i twórczość kulturowa
HS3	Wiedza o przeszłości
HS4	Jednostka, instytucje, rynki
HS5	Normy i władza
HS6	Człowiek i życie społeczne
NZ	NAUKI O ŻYCIU
NZ1	Podstawowe procesy życiowe na poziomie molekularnym
NZ2	Genetyka, genomika
NZ3	Biologia na poziomie komórki
NZ4	Biologia na poziomie tkanek, narządów i organizmów
NZ5	Choroby niezakaźne ludzi i zwierząt
NZ6	Immunologia i choroby zakaźne ludzi i zwierząt
NZ7	Zdrowie publiczne
NZ8	Podstawy wiedzy o życiu na poziomie środowiskowym
NZ9	Podstawy stosowanych nauk o życiu
ST	NAUKI ŚCISŁE I TECHNICZNE
ST1	Nauki matematyczne
ST2	Podstawowe składniki materii
ST3	Fizyka fazy skondensowanej
ST4	Chemia analityczna i fizyczna
ST5	Synteza i materiały
ST6	Informatyka i technologie informacyjne
ST7	Inżynieria systemów i telekomunikacji
ST8	Inżynieria procesów i produkcji
ST9	Astronomia i badania kosmiczne
ST10	Nauki o Ziemi